



mai 2024

Bons soins au bon moment : un guide de mise en œuvre



Partenaires du projet



Partenaires du projet

[Santé mentale en milieu scolaire Ontario \(SMS-ON\)](#) est une équipe provinciale de soutien à la mise en œuvre. L'organisme aide les conseils scolaires à améliorer la santé mentale des élèves au moyen de stratégies et de services fondés sur des données probantes. Depuis 2011, SMS-ON collabore avec le ministère de l'Éducation, les conseils et les administrations scolaires anglophones et francophones, de même qu'un certain nombre d'organismes provinciaux œuvrant dans les domaines de l'éducation et de la santé afin d'élaborer une approche systématique et globale de la santé mentale en milieu scolaire dans le but d'améliorer la qualité et l'uniformité des programmes de promotion, de prévention et d'intervention précoce en santé mentale dans les écoles de l'Ontario.

[L'Institut du savoir sur la santé mentale et les dépendances chez les enfants et les jeunes \(l'Institut du savoir\)](#) crée des liens, échange des connaissances et tire parti de son expertise pour améliorer les compétences des prestataires de services directs et des organismes de la province. L'Institut du savoir fait valoir avec enthousiasme les avantages de l'apprentissage organisationnel et de la pratique éclairée par des données probantes et les communique. De concert avec ses partenaires, l'Institut du savoir travaille à renforcer les programmes et les services de santé mentale de l'Ontario pour tous les enfants, les jeunes, les familles et les prestataires de soins.

Le Consortium des organismes responsables (le Consortium) est composé de 31 « organismes responsables » chargés de la planification du système dans chacune des 33 zones de service de la province. Il collabore avec les principaux partenaires de prestation de services pour veiller à ce que les enfants, les jeunes et les familles reçoivent les services qui répondent à leurs besoins particuliers au bon moment, au bon endroit et aux fins appropriées.



Partenaires du projet

**youth
wellness
hubs**
ONTARIO

**carrefours
bien-être
pour les jeunes**
DE L'ONTARIO

[Carrefours bien-être pour les jeunes de l'Ontario \(CBEJO\)](#) est une initiative de services intégrés aux jeunes (SIJ) conçue pour combler les lacunes en matière de services dans les secteurs de la santé mentale et de l'usage de substances chez les jeunes en Ontario. Les CBEJO aident les fournisseurs de services locaux à collaborer d'une nouvelle manière en permettant aux jeunes de l'Ontario de 12 à 25 ans d'accéder à un éventail complet de services intégrés qui répondent à leurs besoins individuels, notamment en matière de santé mentale et d'usage de substances, de soins primaires, d'éducation, d'emploi et de logement, ainsi qu'à d'autres services sociaux, et ce, dans un espace convivial pour les jeunes.



[Santé mentale pour enfants Ontario \(Children's Mental Health Ontario, CMHO\)](#) a comme objectif principal de promouvoir un système de soins coordonné et de haute qualité qui donne la priorité aux enfants, aux jeunes et aux familles. Le personnel travaille à l'intérieur et à l'extérieur du gouvernement provincial, tant du côté bureaucratique que politique, pour augmenter l'accès aux soins, améliorer la capacité et appuyer la prestation de services de qualité dans le cadre d'un système de qualité.

À propos de ce guide

Cette ressource fournit de l'information et des outils pratiques pour aider les communautés à mettre en œuvre l'initiative Bons soins au bon moment (BSBM). L'approche décrite dans le présent guide est fondée sur la science de la mise en œuvre et est conçue pour être adaptée à chaque contexte local et à chaque besoin particulier.

Ce guide doit être utilisé conjointement avec les mesures de soutien à l'encadrement offertes par l'équipe provinciale des BSBM. L'équipe est composée de membres des organismes suivants :

- Institut du savoir sur la santé mentale et les dépendances chez les enfants et les jeunes (Institut du savoir)
- Santé mentale en milieu scolaire Ontario (SMSO)
- Carrefour bien-être pour les jeunes de l'Ontario (CBEJO)

Les entraîneur.se.s de ces organismes collaboreront avec les équipes de leadership communautaire et les équipes de mise en œuvre communautaire pour mettre en place les BSBM au sein de leur communauté locale. L'encadrement offert aidera les communautés à comprendre et à utiliser les ressources fournies dans le présent guide.

Il est essentiel qu'un système conçu pour répondre aux besoins des enfants, des jeunes et de leurs familles soit fondé sur une réelle collaboration avec ces derniers. Pour nous assurer que leurs besoins sont comblés de façon efficace, nous devons apprendre des jeunes et des familles et les impliquer de manière significative par le biais d'un engagement actif à chaque étape de la mise en œuvre des BSBM. Les entraîneur.se.s de l'équipe provinciale des BSBM sont prête.s à vous soutenir dans vos efforts d'engagement communautaire.

Table des matières

Aperçu des BSBM	6
Concrétisation de la mise en œuvre des BSBM	8
Étape 1 : Planifier	11
Préparer le terrain.....	13
Mettre sur pied vos équipes.....	18
Comprendre votre état actuel.....	21
Établir un plan.....	25
Étape 2 : Exécuter	29
Établir les priorités, la séquence et les mesures du plan.....	31
Communiquer avec vos partenaires.....	34
Élaborer un plan de suivi et d'évaluation.....	36
Étape 3 : Maintenir	40
Évaluer les progrès.....	42
Poursuivre sur votre lancée.....	45
Racontez votre histoire.....	48
Aller de l'avant	52
Références	53
Ressources et modèles	54

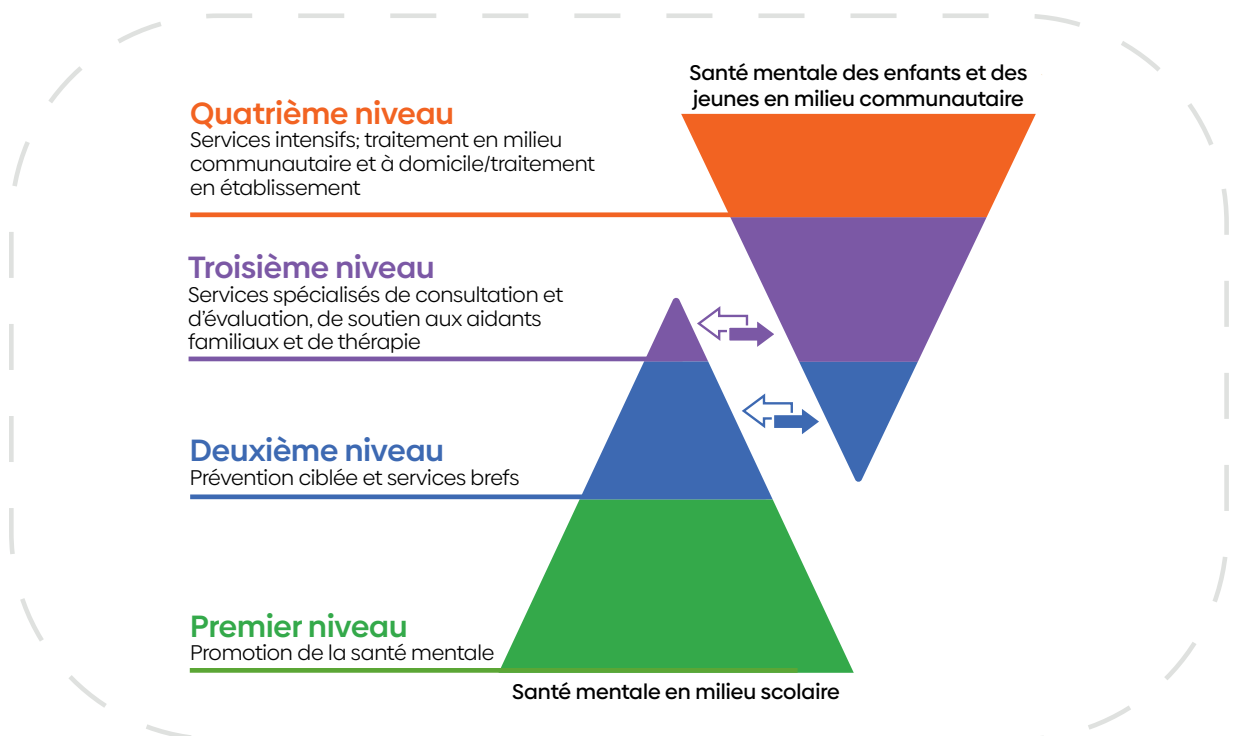
Aperçu des BSBM

Vision

En avril 2022, le consortium des organismes responsables, SMSO, l'Institut du savoir et Santé mentale pour enfants Ontario ont lancé la ressource [Bons soins au bon moment : Renforcer le système de soins de santé mentale et de lutte contre les dépendances pour les enfants et les jeunes de l'Ontario](#).

Les bons soins au bon moment (BSBM) proposent une vision collective aux écoles et aux organismes communautaires en santé mentale et en dépendances chez les enfants et les jeunes afin de leur offrir un système de soins collaboratif, coordonné et adapté qui répond à leurs besoins en santé mentale.

Figure 1. Vision du système de soins BSBM



Objectif du processus de mise en œuvre des BSBM

Le guide de mise en œuvre des BSBM ainsi que le soutien à la mise en œuvre et l'encadrement offerts à l'échelle provinciale sont conçus pour aider chaque communauté à améliorer la coordination des mesures de soutien et des services en matière de santé mentale pour les enfants et les jeunes offerts par les conseils scolaires et les organismes spécialisés dans ce domaine, y compris les CBEJO, où ces mesures et ces services sont déjà en place, en plus de favoriser la collaboration en la matière.

L'amélioration des mesures de soutien et des services offerts par ces deux prestataires importants au sein d'une communauté pourrait jeter les bases d'un système de soins coordonné plus vaste à l'avenir.

Composantes de base

Les composantes de base sont des pratiques et des processus fondamentaux et essentiels à la mise en œuvre d'une idée ou d'une initiative (Blasé et Fixsen, 2013; Fixsen et coll., 2009). Vous retrouverez ci-dessous les cinq composantes de base des BSBM. Elles ont été élaborées en collaboration avec des chefs de file en santé mentale dans les écoles, des organismes responsables en matière de santé mentale et de dépendances chez les enfants et les jeunes, des prestataires de services, des clinicien.ne.s, des jeunes et des familles.

- Engagement et soutien de la part du leadership;
- Communication et collaboration intersectorielles;
- Protocoles pour l'élaboration et la mise en œuvre d'une voie d'accès aux soins;
- Formation et encadrement uniformes et systématiques;
- Système de collecte de données et plan d'évaluation.

Bien que les composantes de base soient les mêmes, la façon dont elles sont élaborées, les personnes qui participent à leur mise en œuvre et la manière dont elles sont mesurées pourraient différer en fonction de la communauté qui met en œuvre les BSBM.

Concrétisation de la mise en œuvre des BSBM

Aperçu de la mise en œuvre

Ce guide est destiné aux équipes de mise en œuvre communautaire qui travaillent avec des partenaires offrant des services en santé mentale et en dépendances pour les enfants et les jeunes ainsi qu'avec des conseils scolaires de district de l'Ontario.

Une approche de mise en œuvre a été élaborée pour aider les communautés à mettre en place les BSBM. L'approche suivante a été inspirée par les cadres de mise en œuvre active élaborés par le National Implementation Research Network (NIRN) (Fixsen et coll., 2005) :

Figure 2. Parcours de mise en œuvre des BSBM



Ce guide utilise un processus de mise en œuvre en trois étapes : PLANIFIER, EXÉCUTER et MAINTENIR. Les mesures, les ressources et les aspects à prendre en considération décrits à chaque étape reposent sur la science de la mise en œuvre. Le soutien en matière d'encadrement offert par l'équipe provinciale des BSBM vous aidera à suivre les étapes suivantes :

Étape 1 : Planifier – Préparer les gens et les systèmes au changement.

- À cette étape, vous confirmerez votre structure de mise en œuvre et vous engagerez à mettre en œuvre les BSBM. Vous ferez appel aux principaux partenaires communautaires offrant des services liés à la santé mentale et aux dépendances chez les enfants et les jeunes ainsi qu'aux conseils scolaires de district pour mettre sur pied une équipe de mise en œuvre communautaire. Par la suite, vous vous entendrez sur votre état actuel et sur votre plan de mise en œuvre pour chaque composante de base en tenant compte de votre contexte communautaire. Cette étape vous aidera à déterminer et à classer par ordre de priorité les mesures que vous devez prendre pour progresser et mettre en œuvre l'ensemble des composantes de base.

Étape 2 : Exécuter – Mettre son plan en pratique.

- Cette étape consiste à passer à l'action. À la première étape, vous vous êtes entendus sur un plan qui détermine les forces sur lesquelles il faut miser ainsi que les aspects qui pourraient nécessiter des changements pour que les BSBM soient mis en œuvre efficacement. Maintenant, votre équipe de mise en œuvre communautaire élaborera des activités détaillées et confiera des tâches aux différents membres de l'équipe pour s'assurer de mener à bien les activités et les changements. Vous devrez trouver un moyen de suivre les progrès et le succès de votre processus de mise en œuvre.

Étape 3 : Maintenir – Suivre et examiner le changement.

- À cette étape, vous vous concentrerez sur le suivi et l'examen des répercussions de votre mise en œuvre afin que les leçons retenues puissent mener à des résultats positifs.



Reportez-vous au document d'une page sur le [parcours de mise en œuvre des BSBM](#) pour obtenir un aperçu des différentes étapes et activités décrites dans le présent guide.



Concrétisation de la mise en œuvre des BSBM

La mise en œuvre n'est pas un processus simple et prévisible; il s'agit plutôt d'un processus qui se déroule au fil du temps. Au cours de chacune de ces trois étapes, des mesures à suivre, des aspects à prendre en considération et des renseignements supplémentaires seront à votre disposition pour vous aider à mettre en œuvre les BSBM en tenant compte de votre contexte local. Nous vous encourageons à terminer chacune des tâches et des étapes de mise en œuvre avant de passer à la suivante. Ces étapes peuvent vous aider à tirer parti de vos forces actuelles pour mieux gérer la complexité du changement, affecter des ressources et suivre les progrès. Cependant, la pratique de mise en œuvre est souvent non linéaire. En effet, vous pourriez constater que certaines activités se déroulent simultanément ou devoir passer d'une étape à l'autre.

Commençons!



Étape 1 : Planifier

Étape 1 : Planifier

Étape 1 : Planifier

Cette étape consiste à préparer les gens et les systèmes au changement. À cette étape, vous devrez :

- Préparer le terrain : confirmez votre structure de mise en œuvre et votre engagement à l'égard du processus.
- Mettre sur pied vos équipes : formez une équipe de leadership et une équipe de mise en œuvre.
- Comprendre votre état actuel : convenez de votre état actuel (les processus en place et la façon dont les mesures de soutien sont assurées) et planifiez la mise en œuvre de chaque composante de base en tenant compte de votre contexte communautaire.
- Établir un plan : passez en revue les renseignements que vous avez recueillis en dressant un schéma de l'état de vos composantes de base. Déterminez les aspects pour lesquels des mesures s'imposent et décrivez les stratégies que vous emploierez pour faire avancer les choses.

À la fin de cette étape, vous serez prêt à passer à l'action!

Préparer le terrain

Faites en sorte que les partenaires communautaires parviennent à une compréhension et à un engagement communs en matière des BSBM.

Qui : Conseils scolaires et organismes responsables spécialisés en santé mentale et en dépendances chez les enfants et les jeunes.

Activités :

- Trouver des conseils scolaires et des organismes responsables spécialisés en santé mentale et en dépendances chez les enfants et les jeunes;
- Obtenir le soutien d'organismes intermédiaires;
- Mobiliser les partenaires communautaires;
- Entamer la cartographie des ressources.

Aspects à prendre en considération :

- Avez-vous trouvé tous les conseils scolaires et les organismes responsables en santé mentale et en dépendances chez les enfants et les jeunes? Sont-ils prêts à travailler de concert?
- Des ressources (p. ex. financement, temps, personnel) ont-elles été affectées à ce travail?
- Est-ce que tout le monde comprend l'initiative BSBM de la même manière? Les partenaires savent-ils pourquoi vous mettez en œuvre les BSBM et ce qui sera accompli?
- Avez-vous trouvé tous les principaux partenaires de votre communauté? Savez-vous qui participera activement à la mise en œuvre des changements et qui doit influencer les efforts en la matière?
- Des jeunes et des membres des familles de votre communauté ont-ils été mobilisés? Avez-vous travaillé avec eux pour déterminer leur rôle dans la mise en œuvre des BSBM?
- Les conseils scolaires et les organismes spécialisés en santé mentale et en dépendances chez les enfants et les jeunes desservent-ils des communautés autochtones? Dans l'affirmative, comment prendront-ils part de façon significative à l'initiative BSBM?

Étape 1 : Planifier

Ressources de soutien :

- Fiche d'information sur les BSBM;
- Outil de cartographie des partenaires;
- La feuille du parcours de mise en œuvre
- Feuille de travail de cartographie des ressources.

Trouver des conseils scolaires et des organismes responsables

Le leadership collaboratif des décideur.se.s des conseils scolaires et des organismes spécialisés en santé mentale et en dépendances chez les enfants et les jeunes est nécessaire pour commencer la mise en œuvre des BSBM.

- Conseils scolaires : Administrateur.rice.s (responsables de la santé mentale) ou chefs de file en santé mentale ou gestionnaires des services de santé mentale (p. ex. des gestionnaires de cas en travail social ou en psychologie, selon le cas) de chacun des conseils scolaires publics anglophones, catholiques anglophones, publics francophones et catholiques francophones de l'Ontario.
- Organismes en santé mentale et en dépendances chez les enfants et les jeunes : Au moins un.e décideur.se (p. ex. un.e directeur.rice général.e ou encore un membre de la haute direction) des organismes responsables spécialisés dans ce domaine. Ces organismes responsables sont chargés de la planification de la prestation des services essentiels dans leur secteur de service. Ils trouveront d'autres organismes, comme les prestataires de services essentiels et les réseaux de CBEJO, le cas échéant, et les feront participer à la planification.

Qui dirige la mise en œuvre des BSBM dans votre communauté?

- RESPONSABLE(S) DU CONSEIL SCOLAIRE :
 - PUBLIC ANGLOPHONE
 - CATHOLIQUE ANGLOPHONE
 - PUBLIC FRANCOPHONE
 - CATHOLIQUE FRANCOPHONE
 - AUTRE
- ORGANISME RESPONSABLE :
- AUTRE :

Étape 1 : Planifier

Il existe des réseaux de CBEJO partout dans la province qui offrent des services intégrés aux jeunes et qui travaillent en partenariat avec les conseils scolaires et les organismes en santé mentale et en dépendances chez les enfants et les jeunes. Si votre communauté possède un réseau de CBEJO, communiquez avec son équipe de leadership pour l'inviter à prendre part à l'initiative BSBM!

Obtenir le soutien d'organismes intermédiaires

Pour faciliter la mise en œuvre, chaque communauté recevra le soutien des entraîneur.se.s de l'équipe provinciale des BSBM :

- L'Institut du savoir :
- SMLSON :
- CBEJO :

Mobiliser les partenaires communautaires

Maintenant que vous avez répertorié les organismes responsables et obtenu du soutien en matière d'encadrement, il est temps de trouver d'autres partenaires communautaires qui doivent prendre part à l'initiative BSBM.

L'objectif des BSBM est de mettre l'accent sur la mise en place et le renforcement d'un système de soins collaboratif, coordonné et adapté entre les conseils scolaires et les organismes spécialisés en santé mentale et en dépendances chez les enfants et les jeunes. Alors que vous travaillez à mobiliser les partenaires communautaires et les invitez à prendre part à l'initiative BSBM, il est important que vous soyez clair et transparent sur la façon dont leur participation appuiera la coordination et les relations entre les conseils scolaires et les organismes spécialisés en santé mentale et en dépendances chez les enfants et les jeunes.

Étape 1 : Planifier



Utilisez [l'outil de cartographie des partenaires](#) pour :

- trouver les principaux partenaires communautaires;
- aider les partenaires à décider comment ils souhaitent prendre part à l'initiative BSBM;
- établir l'ordre de priorité de vos efforts de mobilisation.

La [fiche d'information sur les BSBM](#) et [les aspects à prendre en considération relatifs à la mobilisation](#) dans l'initiative BSBM peuvent être des ressources utiles lorsque vient le temps de communiquer avec les partenaires.

Entamer la cartographie des ressources

SMSON a créé une ressource pour appuyer la cartographie des divers services au sein d'une communauté. Remplissez [les feuilles de travail de cartographie des ressources](#) (version adaptée pour les conseils scolaires ou le secteur de la santé mentale et des dépendances chez les enfants et les jeunes) pour votre organisme afin de le transmettre à d'autres organismes partenaires.

Au début de la cartographie de vos ressources, nous recommandons que chaque conseil scolaire et organisme dans le secteur de la santé mentale et des dépendances chez les enfants et les jeunes remplisse la feuille de travail de cartographie des ressources de son organisme ou son service. La cartographie des ressources créée par chaque organisme informera tous les organismes participants de ses services, ce qui favorisera une meilleure compréhension de ce qui est offert dans le cadre de chaque contexte.

Étape 1 : Planifier

Ces feuilles de travail distinctes peuvent contribuer à parvenir à une compréhension commune de ce qui est offert dans la communauté et de l'organisme qui le fournit. En effet, la création d'une feuille de travail communautaire unique à partir de ces feuilles de travail permettra de parvenir à une compréhension commune de ce qui est actuellement offert. Cette dernière servira de fondement pour l'amélioration de la coordination des services en vue d'assurer l'utilisation la plus efficace qui soit des ressources offertes dans la communauté. Elle fournira également de l'information sur les lacunes dans les services et les ressources qui pourraient devoir être comblées au niveau communautaire ou à d'autres niveaux du système.



En résumé, avez-vous...

- cerné un esprit de leadership collaboratif de la part des conseils scolaires et des organismes en santé mentale et en dépendances chez les enfants et les jeunes?
- communiqué avec l'équipe provinciale des BSBM et obtenu du soutien en matière d'encadrement?
- cherché à trouver des partenaires clés et à les mobiliser?
- commencé à déterminer les ressources et les mesures de soutien au sein de votre communauté en remplissant les feuilles de cartographie des ressources?

Étape 1 : Planifier

Mettre sur pied vos équipes

Collaborez avec vos partenaires communautaires pour établir votre structure de mise en œuvre et former votre équipe de leadership ainsi que votre équipe de mise en œuvre.

Qui : Conseils scolaires et organismes responsables spécialisés en santé mentale et en dépendances chez les enfants et les jeunes.

Activités :

- Mettre sur pied une équipe de leadership communautaire;
- Créer une équipe de mise en œuvre communautaire;
- Définir les rôles et les responsabilités.

Aspects à prendre en considération :

- Existe-t-il des tables de planification que vous pouvez utiliser pour créer ces équipes?
- Quels critères devraient régir la composition de votre équipe (compétences, expertise, expérience)?
- Avez-vous entamé un dialogue fructueux avec des jeunes et des membres de leur famille pour savoir s'ils souhaiteraient se joindre à ces équipes et comment ils aimeraient participer aux activités connexes?
- Quels mécanismes et procédures votre équipe de mise en œuvre a-t-elle mis en place pour veiller à ce que les personnes qui sont victimes d'inégalités aient leur mot à dire sur l'initiative?
- Les deux équipes sont-elles dotées d'un mandat qui décrit les relations et les mécanismes de communication?
- Avez-vous organisé des réunions régulières qui tiennent compte des échéanciers du projet et de la disponibilité des membres de l'équipe?
- Des mesures de soutien sont-elles en place pour que tous les membres de l'équipe se sentent encouragés à participer de façon significative à cette initiative?

Ressources de soutien :

- Modèle de mandat.

Étape 1 : Planifier

Désigner une équipe de leadership communautaire

Les organismes responsables et les conseils scolaires doivent désigner une équipe de leadership communautaire. Votre équipe de leadership communautaire est chargée de promouvoir la vision des BSBM et de fournir les ressources nécessaires à sa concrétisation. Il se peut que votre région ait déjà une table ou une équipe de planification bien placée pour faire ce travail ou que vous deviez vous adapter et créer une nouvelle équipe.

Membres de l'équipe de leadership communautaire :

Membre	Organisme	Poste

Créer une équipe de mise en œuvre communautaire

Votre équipe de mise en œuvre communautaire doit représenter un groupe de partenaires communautaires qui sont responsables de l'élaboration et de la mise en œuvre des BSBM. Ce sont ces partenaires qui travailleront ensemble pour concrétiser la vision des BSBM!

Les principales responsabilités d'une équipe de mise en œuvre peuvent inclure (NIRN, s.d.) :

- l'évaluation de l'état de préparation de la communauté;
- l'élaboration d'un plan d'action;
- la résolution de problèmes;
- la mobilisation de partenaires de tous les secteurs;
- le suivi des répercussions.

Membres de l'équipe de leadership communautaire :

Étape 1 : Planifier

Membre	Organisme	Poste

Décrire les rôles et les responsabilités au sein des équipes

Définissez clairement les rôles et les responsabilités au sein de vos équipes pour :

- éviter le dédoublement des efforts;
- améliorer la participation;
- aider à la responsabilisation.



Vous avez besoin d'aide pour décrire ces rôles? Consultez le [modèle de mandat](#) pour commencer.



En résumé, avez-vous...

- créé une équipe de leadership communautaire qui peut promouvoir la vision des BSBM et fournir les ressources nécessaires à sa concrétisation?
- créé une équipe de mise en œuvre communautaire pour concrétiser la vision des BSBM?
- veillé à ce que tous les membres de l'équipe comprennent bien leurs rôles et leurs responsabilités?

Étape 1 : Planifier

Comprendre votre état actuel

Entendez-vous sur l'état actuel (ce qui est actuellement en place et comment le tout est fourni) et planifiez la mise en œuvre de chaque composante de base en tenant compte de votre contexte communautaire.

Qui : Équipe de mise en œuvre communautaire

Activités :

- Décrire le « pourquoi collectif »;
- Créer une cartographie des ressources communautaires;
- Dresser un schéma des composantes de base;
- Déterminer les forces et les lacunes.

Aspects à prendre en considération :

- Est-ce que tout le monde comprend l'initiative BSBM de la même manière?
- Avez-vous recueilli les commentaires de vos principaux partenaires, y compris les jeunes et leur famille, afin de déterminer les éléments qui auront une incidence sur la mise en œuvre des BSBM?
- Avez-vous des sources de données existantes qui peuvent vous aider à orienter votre état actuel?
- Avez-vous réfléchi à la façon de réduire l'ampleur des défis ou de miser sur vos forces actuelles?
- De quelle façon allez-vous documenter les défis ou les obstacles potentiels pendant la mise en œuvre des BSBM?

Ressources de soutien :

- Activité « Pourquoi collectif »;
- Feuille de travail de cartographie des ressources;
- Outil de planification des BSBM.

Étape 1 : Planifier

Décrire le « pourquoi collectif »

Valeurs des BSBM :

- Approche anti-oppressive et axée sur l'équité;
- Approche communautaire;
- Services et pratiques éclairés par des données probantes;
- Engagement significatif des jeunes et des familles.

Une vision commune des BSBM a été créée à l'aide de buts, de valeurs et de principes communs. Cette vision est fondamentale pour édifier un système de soins collectifs qui place les enfants, les jeunes et les familles au cœur de son mandat.

Ces valeurs et ces principes doivent être examinés et adoptés par l'équipe de leadership communautaire et l'équipe de mise en œuvre communautaire afin de s'assurer que tout le monde ait la même vision des BSBM.



Effectuez l'activité « [Pourquoi collectif?](#) » pour passer en revue la vision des BSBM et réfléchir aux autres valeurs et principes que votre équipe pourrait vouloir définir et adopter en collaboration pour faire progresser la mise en œuvre des BSBM. Ces valeurs vous aideront à définir un but commun ou un résultat escompté au moment d'apporter les changements nécessaires dans votre système.

Créer une cartographie des ressources communautaires

Passez en revue les feuilles de travail de cartographie des ressources qui ont été remplies par chaque conseil scolaire et organisme responsable spécialisé en santé mentale et en dépendances chez les enfants et les jeunes. Combinez les renseignements contenus dans ces documents pour parvenir à une compréhension commune des ressources offertes dans votre communauté, des personnes qui les proposent et de la façon dont elles le font. Ces deux choses vous aideront à cerner les lacunes éventuelles,

Étape 1 : Planifier

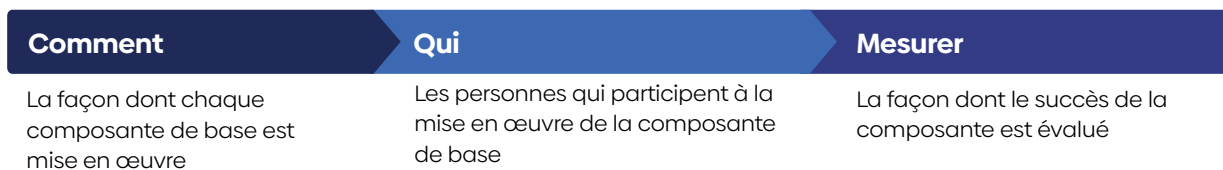
les aspects pour lesquels des mesures de soutien identiques pourraient être offertes et les aspects pour lesquels des mesures s'imposent. Regroupez l'information provenant de chaque organisme et créez une cartographie des ressources communautaires.

Dresser un schéma des composantes de base

Le fait que les partenaires s'entendent sur votre état actuel – la façon dont les composantes de base des BSBM fonctionnent actuellement dans votre communauté – vous permet de tirer parti de vos forces et de combler les lacunes possibles.

Utilisez [l'outil de planification des BSBM](#) pour orienter les conversations avec votre équipe afin de déterminer comment vous mettrez en œuvre les composantes de base des BSBM, qui participera à cette mise en œuvre et comment ses processus et ses résultats en cours seront évalués.

Figure 3. Facteurs de mise en œuvre des composantes de base (adapté par Brown [2019] de Practice Profile Activity – Working Towards Implementation Fluency par le NIRN, 2019. Copyright © 2019 NIRN).



Étape 1 : Planifier

Déterminer les forces et les lacunes

Tenez compte des forces et des lacunes dès le début du processus pour déterminer ce qui aidera ou nuira à la mise en œuvre des BSBM. Cela vous aidera également à déterminer les stratégies à privilégier pour faire progresser la mise en œuvre.

Collaborez avec vos principaux partenaires pour recueillir des renseignements. Voici quelques moyens :

- Remue-méninges avec les membres de l'équipe;
- Réalisation de sondages;
- Mise sur pied de groupes de discussion ou planification d'entrevues;
- Examen des données existantes, comme les indicateurs de rendement;
- Vérification des ressources offertes;
- Réalisation de revues de la littérature.

Prenez le temps de réfléchir aux forces et aux lacunes actuelles de chaque composante de base et incluez-les dans votre outil de planification des BSBM.



En résumé, avez-vous...

- forgé une vision commune pour orienter la mise en œuvre des BSBM?
- travaillé en collaboration avec des partenaires communautaires pour créer une cartographie des ressources communautaires?
- déterminé comment vous mettrez en œuvre les composantes de base des BSBM dans votre communauté?
- tenu compte des forces et des lacunes pour déterminer ce qui facilitera la mise en œuvre ou lui nuira?

Étape 1 : Planifier

Établir un plan

Examinez les renseignements que vous avez recueillis en dressant un schéma de vos composantes de base. Déterminez les aspects où des mesures s'imposent et décrivez les stratégies que vous utiliserez pour faire avancer les choses.

Qui : Équipe de mise en œuvre communautaire

Activités :

- Déterminer les aspects où des mesures s'imposent;
- Choisir ses stratégies;
- Remplir l'outil de planification des BSBM.

Aspects à prendre en considération :

- Pouvez-vous cerner des occasions de faire en sorte que les équipes des secteurs de l'éducation ainsi que de la santé mentale et des dépendances chez les enfants et les jeunes aient des objectifs communs?
- Par le passé, quelles stratégies ont fonctionné dans le cadre d'autres initiatives?
- Vos stratégies de mise en œuvre amélioreront-elles votre portée auprès de vos principaux partenaires et des communautés en quête d'équité?
- Votre plan de mise en œuvre sera continuellement modifié et revu.

Ressources de soutien :

- Outil de planification des BSBM.

Étape 1 : Planifier

Déterminer les aspects où des mesures s'imposent

Maintenant que vous avez rempli l'[outil de planification des BSBM](#) et que vous avez dressé un schéma de la façon dont vous allez mettre en œuvre chacune des composantes de base, il est temps de passer à l'action.

Continuez d'utiliser l'outil de planification des BSBM afin de déterminer les mesures à prendre pour mettre en œuvre les cinq composantes de base des BSBM dans votre communauté :

- Engagement et soutien de la part du leadership;
- Communication et collaboration intersectorielles;
- Protocoles pour l'élaboration et la mise en œuvre d'une voie d'accès aux soins;
- Formation et encadrement uniformes et systématiques;
- Système de collecte de données et plan d'évaluation.

Choisir ses stratégies pour atteindre ses objectifs

Comment parviendrez-vous à vos buts et à vos résultats?

Votre équipe de mise en œuvre communautaire décidera des stratégies à utiliser pour combler les lacunes ou s'appuiera sur des initiatives existantes.

Voici quelques exemples de stratégies (Powell et coll., 2015) :

- Offrir de la formation et mener des activités d'éducation;
- Accéder à de nouveaux fonds;
- Acquérir des connaissances locales et les transmettre;
- Participer dans les espaces collectifs;
- Intégrer des stratégies de gestion du changement;
- Changer l'équipement et les structures physiques;
- Élaborer des mesures incitatives;
- Préparer des champion.ne.s;
- Créer et distribuer des lignes directrices.

Étape 1 : Planifier

Remplir l'outil de planification des BSBM

Tout au long de la première étape, vous avez rempli l'outil de planification des BSBM pour recueillir de l'information, dressé un schéma des composantes de base et déterminé les prochaines étapes possibles.

Passez en revue l'outil en équipe pour vous assurer d'avoir tous les renseignements dont vous avez besoin pour passer à la deuxième étape – Mettre son plan en pratique.



En résumé, avez-vous...

- cerné les mesures qui sont nécessaires pour mettre en œuvre les cinq composantes de base des BSBM dans votre communauté?
- choisi des stratégies qui s'appuient sur des initiatives existantes ou qui comblent les lacunes éventuelles?
- suivi et rempli l'outil de planification des BSBM?



Étape 1 : Planifier

Pendant que vous vous préparez à passer à l'étape 2, réfléchissez à ce qui suit.

- Avez-vous déterminé la façon dont les services en santé mentale offerts dans la communauté et les écoles collaborent entre eux à l'heure actuelle?
- Avez-vous documenté une compréhension commune de ce qui sera en place et de la façon dont vous voulez mettre en œuvre les composantes de base des BSBM dans votre communauté?
- Avez-vous déterminé ce que vous avez présentement en place en tant que communauté qui contribuera à la mise en œuvre des BSBM?

Avez-vous déterminé vos points forts actuels et les domaines où des mesures doivent être prises afin d'assurer une mise en œuvre réussie?

Si vous avez d'autres réflexions, inscrivez-les ci-dessous :



Étape 2 : Exécuter

Étape 2 : Exécuter

Étape 2 : Exécuter

Étape 2 : Exécuter, c'est mettre vos plans et vos changements en œuvre. À cette étape, vous devrez :

- Établir les priorités, la séquence et les mesures du plan – déterminer qui sera principalement responsable de chaque activité, établir l'échéancier de chaque activité et confirmer le processus de production de rapports et de suivi des progrès;
- Communiquer avec les partenaires – élaborer et mettre en œuvre un processus de communication afin de s'assurer que tous les partenaires sont au courant des progrès et peuvent influencer les décisions lorsque nécessaire;
- Élaborer un plan de suivi et d'évaluation – élaborer un plan de suivi et d'évaluation qui oriente la mise en œuvre réussie des composantes de base.

À la fin de cette étape, vous serez en voie de mettre en place un système de services en santé mentale coordonné entre les services scolaires et communautaires liés à la santé mentale et aux dépendances chez les enfants et les jeunes.

Étape 2 : Exécuter

Établir les priorités, la séquence et les mesures du plan

Déterminez comment vous ferez progresser les mesures que vous avez cernées. De nombreuses mesures peuvent être prises simultanément, et l'expertise de chaque organisme participant sera mobilisée.

Qui : Équipe de mise en œuvre communautaire

Activités :

- Élaborer un plan d'action;
- Obtenir l'approbation de l'équipe de leadership communautaire.

Facteurs à prendre en considération :

- Quelles activités et quels changements doivent d'abord être effectués pour permettre la réussite des autres?
- Y a-t-il des obstacles au-delà de vos capacités que d'autres doivent surmonter (p. ex. un comité directeur provincial, un gouvernement régional ou municipal, des ministères)?
- Avez-vous fait appel à l'expertise requise (p. ex. ressources humaines, technologie de l'information, gouvernance, personnel) au sein des organisations participantes pour vous assurer que les mesures requises peuvent bel et bien être prises?

Ressources de soutien :

- Modèle de plan d'action.

Élaborer un plan d'action.



Utilisez le [modèle de plan d'action](#) pour vous aider à mettre votre plan en pratique!

Les renseignements que vous avez recueillis dans votre outil de planification des BSBM aideront à orienter l'élaboration de ce plan d'action. Lorsque vous aurez cerné un besoin d'action, vous déterminerez les activités à effectuer pour combler les lacunes ou apporter le changement.

Il est préférable de décrire chaque activité avant d'établir l'ordre de priorité ou la séquence de vos activités. Les activités dépendront les unes des autres, et certaines d'entre elles pourraient nécessiter d'être priorisées en raison de l'occasion ou de la capacité.

À mesure que vous élaborerez votre plan d'action, assurez-vous de faire ce qui suit :

- Discuter et vous entendre sur les activités qui combleront les lacunes ou amèneront les changements nécessaires pour réaliser chaque composante de base.
- Déterminer qui assumera la responsabilité principale de chaque activité; cette dernière communiquera avec les personnes qui doivent être mobilisées et veillera à ce que l'activité soit réalisée.
- Lorsque toutes les activités ont été décrites, tenir compte de l'ordre dans lequel les activités doivent être réalisées et établir les échéanciers. Il est important de noter que de nombreuses activités auront lieu simultanément!

Bien que l'équipe de mise en œuvre communautaire ne soit pas la principale responsable de l'exécution de toutes les activités, elle est chargée du suivi et du soutien des activités ainsi que de leur avancement.

Étape 2 : Exécuter

Obtenir l'approbation de l'équipe de leadership communautaire

Afin de s'assurer que la direction soutient les activités et les changements dans l'ensemble du système, l'équipe de leadership communautaire doit être bien informée. L'équipe approuvera et tracera la voie pour les activités à entreprendre.

Moyens d'obtenir une approbation :

- Présenter le plan d'action terminé à l'équipe de leadership communautaire; Cerner les attentes et l'incidence pour chaque organisme participant;
- Vous préparer à répondre aux préoccupations ainsi qu'à fournir des preuves claires de l'incidence potentielle, fondées sur des données ;
- Animer des discussions pour élaborer des stratégies et des communications que chaque responsable devra présenter à son organisme afin de permettre l'exécution du travail.

Le fait d'avoir des personnes qui occupent des postes décisionnels et qui approuvent de votre travail peut aider à harmoniser les objectifs organisationnels afin d'appuyer le processus de mise en œuvre et d'assurer une répartition appropriée des ressources (p. ex. le temps du personnel).



En résumé, avez-vous...

- Déterminé les activités à entreprendre afin de répondre à tous les aspects de votre examen de la situation actuelle, qui nécessitent des mesures?
- Désigné la personne la responsable de diriger chaque activité?
- Confirmé que les membres de l'équipe comprennent leurs rôles et responsabilités?
- Établi un échéancier pour chaque activité?

Communiquer avec vos partenaires

Établir un processus continu afin de s'assurer que tous les partenaires sont au courant des changements et de l'avancement de la mise en œuvre des BSBM.

Qui : Équipe de mise en œuvre communautaire et équipe de leadership communautaire

Activités :

- Mettre au point son processus de communication;
- Assurer une communication constante avec les partenaires.

Facteurs à prendre en considération :

- Les différents niveaux de participation des partenaires sont-ils décrits et compris? Par exemple, les partenaires qui participent activement et ceux qui doivent être informés, mais qui ne jouent pas un rôle actif dans la mise en œuvre?
- La plupart des organismes ont établi des processus et des protocoles de communication. Les a-t-on pris en compte dans l'élaboration du processus de communication de la mise en œuvre des BSBM?
- Y a-t-il une liste à jour des personnes-ressources pour chaque partenaire?
- A-t-on établi des échéanciers pour déterminer quand les partenaires peuvent s'attendre à recevoir des mises à jour et quand ils peuvent fournir des commentaires?
- A-t-on établi la responsabilité et la méthode de communication avec chaque partenaire?
- A-t-on établi un processus pour élaborer des communications afin d'assurer l'uniformité des messages dans l'ensemble du système de soins?

Ressources de soutien :

- Outil de cartographie des partenaires.

Étape 2 : Exécuter

Mettre au point son processus de communication.

À l'étape 1 : Planifier; vous avez utilisé l'outil de cartographie des partenaires pour trouver les partenaires clés et déterminer la manière dont ces derniers souhaitent être mobilisés. Vous pouvez utiliser les renseignements que vous avez recueillis dans cet outil afin d'orienter l'élaboration d'un processus de communication.

Il est important que l'équipe de mise en œuvre communautaire élabore un processus de communication pour assurer des mises à jour continues et permettre la révision des activités et des plans.

À mesure que vous établissez ce processus, assurez-vous de faire ce qui suit :

- Préciser qui doit savoir quoi.
- Déterminer qui devrait fournir des renseignements à chaque organisme.
- Confirmer qui est responsable de l'élaboration des communications et leur format.
- Élaborer des boucles de rétroaction pour orienter le travail de mise en œuvre.

Assurer une communication constante avec les partenaires.

Surveillez le plan et le processus de communication pour vous assurer de l'atteinte des objectifs.



En résumé, avez-vous...

- Déterminé qui doit être au courant de quoi à mesure que l'initiative progresse?
- Déterminé les rôles et responsabilités de chaque organisme?
- Créé un processus pour élaborer des communications afin d'assurer l'uniformité des messages dans l'ensemble du système de soins?

Élaborer un plan de suivi et d'évaluation

Le succès de votre plan de mise en œuvre des BSBM doit être suivi et évalué au fur et à mesure. Établissez un processus pour assurer un suivi continu et élaborer un plan à plus long terme afin d'évaluer les résultats.

Qui : Équipe de mise en œuvre communautaire avec l'appui d'experts en évaluation et des plus récentes données probantes dans le domaine.

Activités :

- Remplir le modèle d'évaluation;
- Déterminer et articuler les résultats et les réalisations;
- Élaborer des indicateurs;
- Déterminer les méthodes et les mesures.

Facteurs à prendre en considération :

- Y a-t-il des organismes participants qui mettent à profit leurs forces et leur expertise en matière d'évaluation?
- Tous les organismes participants ont-ils la capacité d'utiliser les mesures et de recueillir les données et les renseignements nécessaires pour les indicateurs?
- Comment regroupera-t-on les renseignements et les données?
- À qui communiquera-t-on les données sur l'évaluation et le suivi?
- Avez-vous établi un processus pour recueillir, analyser et faire partager vos données de suivi et d'évaluation et pour prendre des décisions en fonction de ces dernières?

Ressources :

- Cadre d'évaluation.

Étape 2 : Exécuter

Remplir le modèle d'évaluation

Dans votre modèle de planification des BSBM, vous avez indiqué comment vous sauriez que chaque composante de base a été réalisée. L'élaboration d'un plan de suivi et d'évaluation de la réussite s'appuie sur ce principe.



Utilisez le [cadre d'évaluation](#) pour savoir comment votre processus de mise en œuvre est suivi et si les activités produisent des résultats qui contribueront à la réalisation des BSBM dans votre communauté.

Le suivi permet également de déterminer les catalyseurs, les obstacles, les leçons tirées et les réussites de la mise en œuvre qui peuvent orienter les ajustements futurs afin d'optimiser votre réussite.

Élaborez un processus de surveillance à cycle rapide ainsi qu'un processus d'évaluation à long terme pour la mise en œuvre des BSBM.

Indiquez la façon dont vous effectuerez la surveillance continue des processus, des résultats et des réalisations.

Élaborez un plan d'évaluation exhaustif qui permet d'évaluer l'atteinte réussie des résultats souhaités.

Déterminer et articuler les résultats et les réalisations.

Les fondements d'un suivi et d'une évaluation efficaces consistent à déterminer les résultats (le résultat des changements que vous avez prévus) et les réalisations (les résultats des activités que vous avez planifiées).

Dans votre modèle d'évaluation, indiquez ce qui sera réalisé grâce à la mise en œuvre des BSBM.

- Déterminez et énoncez les résultats souhaités (ce à quoi ressemblera le système une fois que vous aurez effectué la mise en œuvre des BSBM). Les résultats tiennent compte des changements que le système démontrera une fois mis en œuvre.
- Déterminez les réalisations (ce qui a été fait et la quantité de ce qui a été réalisé afin d'atteindre les résultats).

Étape 2 : Exécuter

Élaborer des indicateurs.

Les indicateurs montrent si vous avez réalisé ce que vous aviez planifié. Ils doivent être mesurables et indiquer si vous êtes sur la bonne voie pour atteindre vos résultats et mener à bien vos réalisations.

- Indiquez comment vous saurez que vous atteignez vos résultats et menez à bien vos réalisations.
- Énoncez deux ou trois indicateurs avec des critères mesurables afin d'orienter vos résultats et vos réalisations.

Déterminer les méthodes et les mesures.

Une fois que vous vous êtes mis d'accord sur vos indicateurs, vous devez établir comment vous obtiendrez les données et les renseignements qui éclaireront vos indicateurs – autrement dit, vos méthodes et vos mesures.

- Déterminez les renseignements et les données qui vous permettront d'évaluer vos indicateurs.
- Déterminez comment vous recueillerez, regrouperez, analyserez et partagerez les renseignements et les données.



En résumé, avez-vous...

- Établi les réalisations et résultats sur lesquels vous vous êtes entendus?
- Indiqué comment vous saurez que vous atteignez vos résultats et menez à bien vos réalisations?
- Établi un processus pour recueillir, analyser et faire partager vos données de suivi et d'évaluation et pour prendre des décisions en fonction de ces données?



Étape 2 : Exécuter

Alors que vous vous préparez à passer à l'étape du maintien, vous aurez apporté des changements inspirés par votre outil de planification et par votre plan d'activités. Pour confirmer que vous avez suivi les étapes de base nécessaires, veuillez réfléchir à ce qui suit.

- Est-ce que les partenaires comprennent quels services sont principalement fournis par les conseils scolaires et lesquels sont principalement fournis par les organismes spécialisés en santé mentale et en dépendances chez les enfants et les jeunes?
- Y a-t-il des voies convenues pour faciliter les déplacements des enfants, des jeunes et des familles entre les services scolaires et les autres services liés à la santé mentale et aux dépendances chez les enfants et les jeunes?
- Y a-t-il des obstacles que doivent surmonter d'autres partenaires provinciaux (ministère de la Santé, ministère de l'Éducation, organismes intermédiaires) et qui ont été cernés et communiqués à l'entité appropriée?

Si vous avez d'autres réflexions, inscrivez-les ci-dessous :



3

Étape 3 : Maintenir

Étape 3 : Maintenir

Étape 3 : Maintenir

L'étape du maintien consiste à suivre et à examiner les répercussions de votre mise en œuvre. À cette étape, vous devrez :

- Évaluer vos progrès – recueillez des renseignements afin de mieux comprendre les forces et les lacunes de votre approche de mise en œuvre;
- Poursuivre sur votre lancée – continuez à fournir le soutien nécessaire et à évaluer votre travail en cours de route afin que ce qui est mis en œuvre devienne une façon intégrée de travailler;
- Raconter votre histoire – trouvez des occasions de faire part de votre expérience de mise en œuvre, de communiquer les leçons apprises et de promouvoir une approche de système de soins.

À la fin de l'étape du maintien, vous utiliserez les leçons tirées de votre travail de mise en œuvre pour orienter un changement soutenu du système au sein de votre communauté.

Étape 3 : Maintenir

Évaluer les progrès

Les BSBM exigent un changement systémique complexe. Il faudra du temps pour mettre en œuvre les composantes de base et des efforts continus pour les maintenir en place. C'est pourquoi il est important d'évaluer vos progrès tout au long du parcours.

Qui : Équipe de mise en œuvre communautaire et experts en évaluation.

Activités :

- Cibler les questions;
- Recueillir les données;
- Analyser les constats;
- Consigner les apprentissages.

Facteurs à prendre en considération :

- Avez-vous un objectif clair?
- Comment allez-vous vous assurer que vos données sont valides et fiables?
- Comment diffuserez-vous et utiliserez-vous les résultats de votre évaluation?
- Avez-vous besoin d'ententes sur les échanges de données?
- La propriété des données et les droits en matière de données sont-ils compris? Par exemple, les principes de propriété, de contrôle, d'accès et de possession pour les communautés en quête d'équité.
- Devez-vous dépersonnaliser les données recueillies afin de protéger la vie privée de la clientèle?
- A-t-on invité vos partenaires (écoles, personnel d'organisme, jeunes et familles) à participer à ce travail d'évaluation?
- Avez-vous inclus les méthodes de collecte de données qui permettent une participation et une mobilisation équitables? Tenez compte de la diversité et de la sensibilité culturelles au moment de concevoir les outils de collecte de données et d'interpréter les résultats.

Ressources de soutien :

- Cadre d'évaluation.

Étape 3 : Maintenir

Cibler les questions.

Réfléchissez aux questions auxquelles vous souhaitez des réponses en ce qui a trait au travail sur les BSBM. Ces questions vous aideront à définir votre objectif ainsi qu'à déterminer les indicateurs dont vous avez besoin. Les questions doivent refléter l'information que vous souhaitez recueillir dans le cadre de l'évaluation. Par exemple :

- Les BSBM ont-ils répondu aux besoins de la communauté?
- Quelles leçons clés a-t-on tirées de la mise en œuvre?
- Quelles ressources a-t-on utilisées pendant la mise en œuvre des BSBM? Les a-t-on efficacement affectées?
- Comment les BSBM ont-ils amélioré les partenariats et les collaborations?

Recueillir les données.

Recueillez des renseignements sur les indicateurs de votre plan de suivi et d'évaluation. Ces renseignements vous aideront à atteindre vos résultats et à mener à bien vos réalisations.

Déterminez comment vous accéderez aux données :

- Tirer parti des données existantes que les conseils scolaires, les organismes en santé mentale et en dépendances chez les enfants et les jeunes ou vos partenaires recueillent dans le cadre de leurs procédures normalisées de collecte de données.
- Recueillir de nouvelles données (qualitatives et quantitatives).

Analyser les constats.

Avant d'analyser vos données, prenez un moment pour réfléchir au but de votre évaluation de programme et examiner vos questions et indicateurs d'évaluation. Cela vous aidera à déterminer ce sur quoi vous devez vous concentrer.

Étape 3 : Maintenir

Étapes à suivre pour l'analyse de vos données :

1. Nettoyez et organisez les données, puis corrigez les incohérences ou les renseignements manquants;
2. Choisissez les techniques d'analyse appropriées selon votre type de données, comme les statistiques descriptives ou l'analyse thématique;
3. Interprétez vos constats dans le contexte des BSBM; Recherchez les tendances et les répercussions sur l'amélioration du programme. Vous les utiliserez lorsque vous communiquerez des résultats à vos partenaires.

Documenter les apprentissages.

En collaboration avec les partenaires clés, déterminez les principaux points que vous souhaitez transmettre au sujet de l'efficacité, de réalisations, de points à améliorer et de plans pour combler les lacunes relevées en matière de BSBM.



Jetez un coup d'œil à la trousse d'évaluation de programmes de l'Institut du savoir, intitulée [Une meilleure compréhension pour un impact plus grand](#), pour accéder à des stratégies et à des outils qui vous aideront dans vos efforts d'évaluation.



En résumé, avez-vous...

- Déterminé et défini les questions d'évaluation pertinentes?
- Recueilli les données nécessaires afin d'évaluer vos progrès?
- Analysé et interprété les données que vous avez recueillies?
- Passé en revue les résultats de votre évaluation et discuté de la façon dont vous utiliserez ces renseignements afin d'éclairer votre travail sur les BSBM?

Étape 3 : Maintenir

Poursuivre sur votre lancée

Les composantes des BSBM ont été mises en place et vous continuez sur votre lancée. Ce que vous avez mis en œuvre deviendra donc une façon intégrée de travailler.

Qui : Équipe de leadership communautaire et équipe de mise en œuvre communautaire.

Activités :

- Célébrer les réussites;
- Poursuivre le suivi et l'évaluation;
- Fournir une supervision et un encadrement continus.

Facteurs à prendre en considération :

- Les ressources nécessaires sont-elles affectées à la poursuite des travaux sur les BSBM?
- Comment continuerez-vous de suivre le succès du travail sur les BSBM à l'avenir?

Étape 3 : Maintenir

Célébrer les réussites.

Le fait de célébrer vos progrès et de partager vos réussites avec votre équipe peut aider les gens à se sentir valorisés et à comprendre les répercussions de leur travail.

Voici quelques suggestions :

- Commencez vos réunions d'équipe en passant en revue les étapes qui ont contribué à la mise en œuvre réussie des BSBM.
- Continuez de communiquer et d'organiser des réunions d'équipe régulières.
- Exprimez votre reconnaissance pour les contributions de votre équipe.

De quelles autres façons pouvez-vous célébrer les réussites?

Continuer le suivi et l'évaluation.

Les équipes de mise en œuvre communautaire peuvent continuer de suivre les cheminements de soins au-delà de la mise en œuvre initiale pour changer les pratiques et les politiques au besoin. On peut utiliser les résultats de l'évaluation pour déterminer les possibilités d'adapter le système de soins dans votre communauté.

Voici quelques façons de suivre vos progrès :

- Indicateurs.
- Tendances.
- Cycles PEÉA (planification, exécution, étude, action).

Collaborez avec votre conseiller.ère provincial.e de mise en œuvre pour réfléchir à ce qui doit être intégré dans un plan de durabilité et à la façon d'utiliser les leçons tirées afin de maintenir et d'appuyer le changement à long terme.

Étape 3 : Maintenir

Fournir une supervision et un encadrement continus.

Grâce aux membres d'équipe dévoués qui encadrent et supervisent des professionnels de la santé mentale en milieu scolaire qui travaillent ou apportent leur soutien dans les écoles, ainsi qu'aux organismes en santé mentale et en dépendances chez les enfants et les jeunes, il est possible de promouvoir la prestation uniforme des soins et de gérer le roulement potentiel du personnel ou les changements apportés à la mise en œuvre du cheminement.

Collaborez avec les partenaires scolaires et communautaires lors de l'élaboration ou de la modification des pratiques d'encadrement et de supervision clinique pour vous assurer que les renseignements, les outils et les ressources de communication nécessaires sont en place afin de soutenir les enfants et les jeunes.



En résumé, avez-vous...

- Célébré les réussites et les leçons tirées avec votre équipe?
- Surveillé et évalué de la mise en œuvre des BSBM?
- Offert un encadrement et une supervision clinique au personnel des écoles et des organismes en santé mentale et en dépendances chez les enfants et les jeunes?

Étape 3 : Maintenir

Racontez votre histoire

Vous avez effectué le travail et tiré des leçons en cours de route. Il est maintenant temps de communiquer avec les gens pour raconter votre histoire!

Qui : Équipe de leadership communautaire, équipe de mise en œuvre communautaire et partenaires communautaires principaux.

Activités :

- Se joindre aux espaces collectifs;
- Communiquer vos conclusions;
- Sensibiliser les gens.

Facteurs à prendre en considération :

- Y a-t-il une compréhension commune des BSBM au sein de votre communauté?
- De quelle façon allez-vous sensibiliser les gens à votre travail au sujet des BSBM?
- Comment pouvez-vous susciter encore plus de participation de la part de votre public?
- De quelles façons les aides visuelles, comme les photos ou les graphiques, peuvent-elles améliorer votre récit et le rendre plus convaincant?
- N'oubliez pas de respecter les lignes directrices en matière de confidentialité ou de vie privée lorsque vous faites partager des données que vous avez recueillies.

Ressources

- Communauté de pratique relative aux BSBM.

Étape 3 : Maintenir

Se joindre aux espaces collectifs.

La participation à des espaces collectifs peut favoriser la collaboration, l'échange de connaissances, la résolution de problèmes ainsi que l'acquisition de compétences. Ces espaces virtuels ou physiques permettent aux personnes et aux équipes de communiquer avec d'autres personnes qui affrontent des défis semblables.

Voici des exemples d'espaces collectifs :

- Réseaux professionnels ou universitaires;
- Forums en ligne;
- Conférences;
- Ateliers;
- Tables d'experts;
- Communautés de pratique.



Parlez à votre conseiller.ère provincial.e de mise en œuvre afin d'en savoir plus sur la communauté de pratique (CdP) des BSBM et sur la façon dont vous pouvez participer pour établir des liens avec d'autres communautés qui font ce travail!

Communiquer vos conclusions.

Chaque personne a des préférences et des besoins différents en ce qui concerne l'utilisation et l'accès à l'information. Une fois que vous avez déterminé l'information que vous souhaitez faire partager, la raison pour laquelle il est essentiel de la mobiliser et qui est votre public, pensez à communiquer vos conclusions. Envisagez d'utiliser :

- Des documents infographiques et des fiches d'information;
- Des webinaires et des présentations de conférences;
- Des rapports ou des articles de revues;
- Des campagnes dans les médias sociaux;
- Des CdP et des tables communautaires à l'échelle des services locaux et des provinces.

Étape 3 : Maintenir



Consultez la trousse de mobilisation des connaissances de l'Institut du savoir, intitulée [En faire davantage avec votre savoir](#), afin d'accéder à des stratégies et à des outils qui vous aideront à partager vos résultats!

Sensibiliser les gens.

La communication des progrès de votre mise en œuvre et découlant des leçons apprises peut inspirer d'autres personnes à participer au changement et contribuer à l'obtention de ressources supplémentaires.

Quels documents (p. ex. un document d'une page ou un diaporama) pourraient aider votre équipe à faire connaître les BSBM dans votre communauté?

- Collaborez avec vos partenaires communautaires afin d'élaborer ces documents conjointement!



En résumé, avez-vous...

- Établi des liens avec d'autres personnes qui font un travail semblable?
- Déterminé des stratégies et des outils pour tirer parti de vos constats?
- Travaillé à sensibiliser les gens aux BSBM et au travail que fait votre communauté?



Étape 3 : Maintenir

Voici quelques questions à prendre en considération lorsque vous déployez des efforts pour appuyer le travail relatif aux BSBM dans votre communauté.

- L'équipe de mise en œuvre communautaire comprend-elle la façon de tirer parti des leçons apprises pour assurer le maintien et le soutien du changement à long terme? Un plan de durabilité a-t-il été mis au point pour consigner ce processus?
- Avez-vous cerné des occasions de raconter votre expérience de mise en œuvre et les leçons que vous avez apprises?

Utilisez l'espace ci-dessous pour toute autre réflexion que vous pourriez avoir :



Aller de l'avant

Vous avez passé en revue ce guide de mise en œuvre et vous êtes en voie de mettre en pratique les BSBM dans votre communauté!

- Vous avez établi votre structure de mise en œuvre, mobilisé des partenaires clés et cartographié les composantes de base des BSBM selon votre contexte local.
- Vous avez cerné les changements à apporter et établi un plan pour les mettre en œuvre.
- Vous vous efforcez de suivre et d'examiner les répercussions de votre mise en œuvre et de poursuivre sur votre lancée afin que ce qui est mis en œuvre devienne une façon intégrée de travailler.

Nous espérons que vous avez trouvé ce guide utile. Veuillez continuer à communiquer avec votre conseiller.ère de mise en œuvre (voir À propos de ce guide) à mesure que vous poursuivez ce travail.



Références

- Brown, J. (2019). Practice profile. [Adapted from Practice Profile Activity – Working Towards Implementation Fluency by National Implementation Research Network, 2019].
- Brownson, R. C., Kumanyika, S. K., Kreuter, M. W., et Haire-Joshu, D. (2021). [Implementation science should give higher priority to health equity](#). *Implementation Science*, 16(28), p. 1-16.
- Collectif du système de soins scolaire et communautaire. (2022). [Bons soins au bon moment : Renforcer le système de soins de santé mentale et de lutte contre les dépendances pour les enfants et les jeunes de l'Ontario](#).
- Fixsen, D. L., Naoom, S. F., Blase, K. A., Friedman, R. M., et Wallace, F. (2005). [Implementation research: A synthesis of the literature](#). National Implementation Research Network.
- Institut du savoir sur la santé mentale et les dépendances chez les enfants et les jeunes. (2024). [Une meilleure compréhension pour un impact plus grand : trousse d'outils pour l'évaluation des programmes](#)
- International Association for Public Participation (AIP2). (n.d.). [Foundations of public participation](#).
- Kerckhoff, A. D., Farrand, E., Marquez, C., Cattamanchi, A., et Handley, M. A. (2022). [Addressing health disparities through implementation science – a need to integrate an equity lens from the onset](#). *Implementation Science*, 17(1), p. 13.
- National Implementation Research Network (NIRN). (n.d.). [Implementation Teams Overview](#). National Implementation Research Network. Frank Porter Graham Child Development Institute.
- Powell, B. J., Waltz, T. J., Chinman, M. J., Damschroder, L. J., Smith, J. L., Matthieu, M. M., Proctor, E. K., et Kirchner, J. E. (2015). [A refined compilation of implementation strategies: Results from the Expert Recommendations for Implementing Change \(ERIC\) project](#). *Implementation Science*, 10(21), p. 1-14.

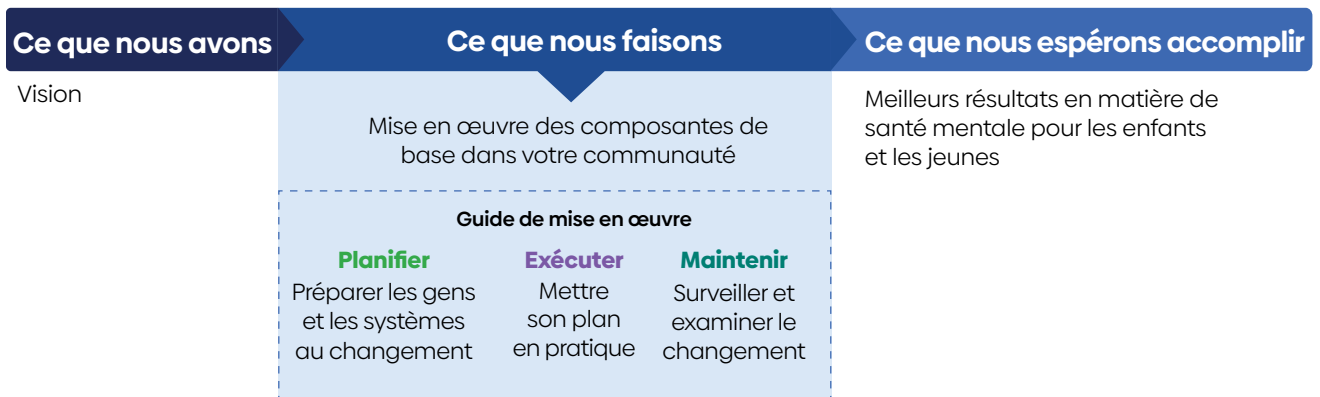
Ressources et modèles

Annexe A : Bons soins au bon moment : parcours de mise en œuvre	55
Annexe B : Outil de cartographie des partenaires	57
Annexe C : Fiche d'information sur la vision relative aux BSBM	60
Annexe D : Aspects à considérer au sujet de la mobilisation	62
Annexe E : Feuilles de travail de cartographie des ressources	67
Annexe F : Modèle de mandat	75
Annexe G : Activité « POURQUOI collectif »	78
Annexe H : Outil de planification	80
Annexe I : Modèle de plan d'action	86
Annexe J : Cadre d'évaluation	88

Annexe A : Bons soins au bon moment : parcours de mise en œuvre

Une approche de mise en œuvre a été élaborée pour aider les communautés à mettre en pratique les Bons soins au bon moment (BSBM). L'approche suivante a été inspirée par les cadres de mise en œuvre active élaborés par le National Implementation Research Network (NIRN) (Fixsen et coll., 2005) :

Parcours de mise en œuvre



Étape 1 PLANIFIER

Préparer les gens et les systèmes au changement.

Préparer le terrain.

- Trouver des conseils scolaires et des organismes responsables spécialisés en santé mentale et en dépendances chez les enfants et les jeunes;
- Obtenir le soutien d'organismes intermédiaires;
- Mobiliser les partenaires communautaires;
- Entamer la cartographie des ressources.

Bâtir vos équipes.

- Créer une équipe de leadership communautaire;
- Créer une équipe de mise en œuvre communautaire;
- Définir les rôles et les responsabilités.

Comprendre votre état actuel.

- Décrire le « pourquoi collectif »;
- Créer une cartographie des ressources communautaires;
- Dresser un schéma des composantes de base;
- Établir les forces et les lacunes.

Élaborer un plan.

- Déterminer les aspects où des mesures s'imposent;
- Choisir les stratégies;
- Remplir l'outil de planification des BSBM.

Étape 2 EXÉCUTER

Mettre son plan en pratique.

Établir les priorités, la séquence et les mesures du plan.

- Élaborer un plan d'action;
- Obtenir l'approbation de l'équipe de leadership communautaire.

Communiquer avec vos partenaires.

- Mettre au point un processus de communication;
- Assurer une communication constante avec les partenaires.

Élaborer un plan de suivi et d'évaluation.

- Remplir le modèle d'évaluation;
- Déterminer et articuler les résultats et les réalisations;
- Mettre au point des indicateurs;
- Déterminer les méthodes et les mesures.

Étape 3 MAINTENIR

Suivre et examiner le changement.

Évaluer les progrès.

- Déterminer les questions;
- Recueillir les données;
- Analyser les constats;
- Documenter les apprentissages.

Poursuivre sur votre lancée

- Célébrer les réussites;
- Continuer d'effectuer le suivi et d'évaluer;
- Fournir un encadrement et une supervision continus.

Raconter votre histoire.

- Se joindre aux espaces collectifs;
- Communiquer ses conclusions;
- Sensibiliser les gens.

Annexe B : Outil de cartographie des partenaires

Utilisez cet outil pour repérer les partenaires communautaires clés, les aider à déterminer leur niveau de participation et établir l'ordre de priorité de vos efforts de mobilisation.

Outil de cartographie des partenaires

RESPONSABLE(S) DU CONSEIL SCOLAIRE :

- CONSEIL PUBLIC ANGLOPHONE
- CONSEIL CATHOLIQUE ANGLOPHONE
- CONSEIL PUBLIC FRANCOPHONE
- CONSEIL CATHOLIQUE FRANCOPHONE
- AUTRE

ORGANISME(S) SPÉCIALISÉ(S) EN SANTÉ MENTALE ET EN DÉPENDANCES CHEZ LES ENFANTS ET LES JEUNES :

- ORGANISME RESPONSABLE :
- AUTRE :

Désigner d'autres partenaires communautaires qui pourraient prendre part à cette initiative :

CONSEILS SCOLAIRES

- Directeur.rice.s de l'enseignement
- Professionnel.le.s de la santé mentale et des dépendances en milieu scolaire (p. ex. gestionnaires de cas en travail social, psychologues, conseiller.ère.s auprès des enfants et des jeunes)
- Partenaires syndicaux
- Autre

Organismes spécialisés en santé mentale et en dépendances chez les enfants et les jeunes

- Organismes communautaires responsables dans le domaine de la santé mentale et des dépendances et organismes prestataires de services essentiels

**Annexe B : Outil de cartographie
des partenaires**

- Réseaux de carrefours bien-être pour les jeunes de l'Ontario
- Autre

AUTRE

Les BSBM mettent l'accent sur la mise en place et le renforcement d'un système de soins collaboratif, coordonné et adapté entre les conseils scolaires et les organismes spécialisés en santé mentale et en dépendances chez les enfants et les jeunes. Alors que vous travaillez à mobiliser d'autres partenaires communautaires en vue de les inviter à prendre part à cette initiative, il est important que vous soyez clair et transparent sur la façon dont leur participation favorisera la coordination et les relations entre les conseils scolaires et les organismes spécialisés.

- Membres de la famille
- Jeunes
- Organismes intermédiaires
- Championnes et champions communautaires
- Équipes santé familiale
- Équipes santé Ontario
- Protection de l'enfance
- Hôpital/service d'urgence
- Autre

Aspects à prendre en considération :

- Existe-t-il des relations et des tables de planification au sein de la communauté?
- Comment les jeunes et les membres des familles de votre communauté participeront-ils à cette initiative?
- Quelles données pouvez-vous passer en revue pour assurer une représentation équitable des partenaires communautaires?

L'Association internationale pour la participation publique (s.d.) énonce les niveaux d'engagement suivants :

Inform	Consulter	Faire participer	Collaborer	Responsabiliser
« Nous vous tiendrons au courant »	« Nous allons prendre note de vos préoccupations et recueillir vos commentaires. »	« Nous travaillerons avec vous pour veiller à ce que vos préoccupations soient comprises. »	« Nous collaborerons avec vous pour trouver la bonne solution. »	« Nous mettrons en œuvre ce que vous décidez. »

Annexe B : Outil de cartographie des partenaires

Collaborez avec les partenaires que vous avez repérés pour comprendre leur capacité et leur volonté de contribuer à la mise en œuvre des BSBM.

Utilisez le tableau ci-dessous pour déterminer le niveau de participation et l'approche en la matière. Les partenaires qui ont un intérêt marqué peuvent être mobilisés activement (collaborer aux réunions régulières ou faire partie de votre équipe). D'autres partenaires pourraient vouloir ne pas participer autant à l'initiative et être tenus au courant au moyen de bulletins et de mises à jour générales.

PARTENAIRE	NIVEAU DE PARTICIPATION	STRATÉGIES DE PARTICIPATION

Référence : L'Association internationale pour la participation publique (AIP2). [1043-IAP2-FoundationsBrochure-French-FINAL \(wildapricot.org\)](https://www.wildapricot.org/1043-IAP2-FoundationsBrochure-French-FINAL)

Annexe C : Fiche d'information sur la vision relative aux BSBM

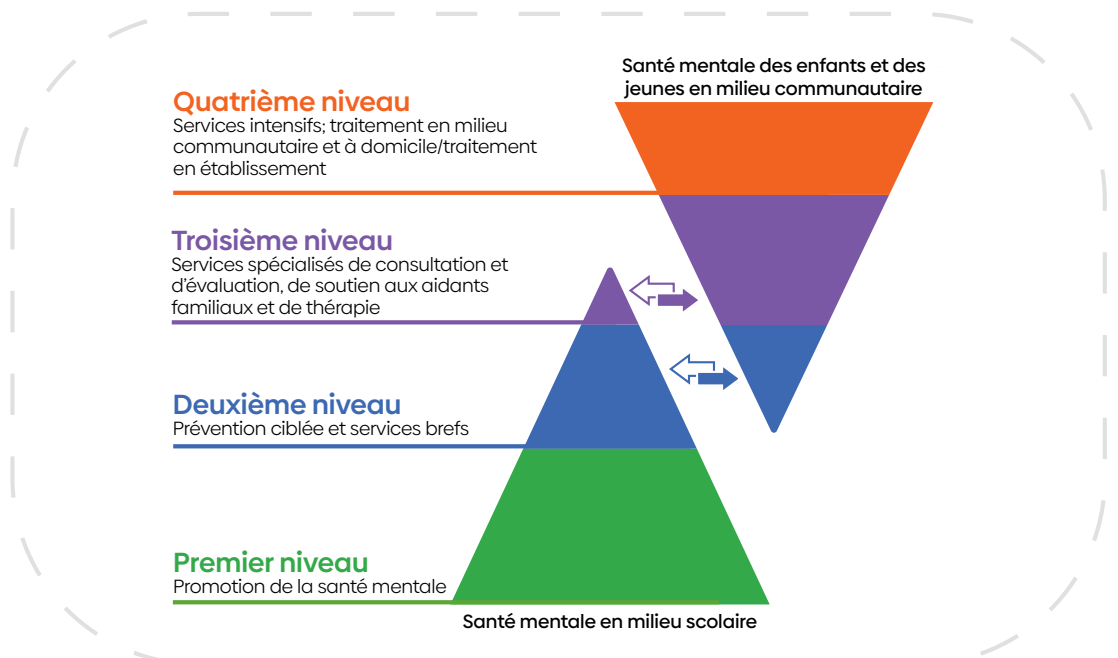
Titre : Bons soins au bon moment : créer un système de soins collaboratif

La vision relative aux BSBM :

- Les écoles et les organismes spécialisés en santé mentale et en dépendances chez les enfants et les jeunes collaborent afin d'offrir un système de soins collaboratif, coordonné et adapté qui répond aux besoins en santé mentale des enfants et des jeunes de partout en Ontario.
- Offrir le bon service, au bon moment, dans les bonnes conditions et au bon endroit afin de répondre aux besoins uniques de chaque enfant et de chaque jeune.

Quels sont les objectifs?

- Les conseils scolaires de district et les organismes communautaires spécialisés en santé mentale et en dépendances chez les enfants et les jeunes s'efforceront d'intégrer ensemble ces objectifs à leur approche à la conception du système de soins, créant ainsi un continuum de services coordonnés et complémentaires :
- Engagement et soutien de la part du leadership;
- Communication et collaboration intersectorielles;



**Annexe C : Fiche d'information sur
la vision relative aux BSBM**

- Protocole pour l'élaboration et la mise en œuvre d'une voie d'accès aux soins;
- Formation et encadrement uniformes et systématiques;
- Système de collecte de données et plan d'évaluation.
- Dans une approche de conception d'un système de soins, il est important d'établir clairement les paliers et niveaux de soins et la façon dont les divers secteurs (les écoles et les organismes spécialisés en santé mentale et en dépendances chez les enfants et les jeunes) travaillent et collaborent à l'intérieur de chacun d'eux.

Ressources à l'appui de la mise en œuvre : Un programme de soutien a été créé afin de permettre aux conseils scolaires et aux organismes spécialisés en santé mentale et en dépendances chez les enfants et les jeunes de l'Ontario d'élaborer des systèmes de soins locaux fondés sur l'approche des BSBM. Ce programme comprend les éléments suivants :

- Guide communautaire : Le guide fournit des conseils, des considérations clés, des outils ainsi que des ressources aux conseils scolaires et aux organismes dans le domaine de la santé mentale et des dépendances chez les enfants et les jeunes afin qu'ils collaborent à la mise en œuvre des processus et des pratiques nécessaires.
- Encadrement : Des mentor.e.s en matière de mise en œuvre provenant d'organismes intermédiaires travailleront avec les communautés et les guideront à travers les étapes du processus de mise en œuvre.

Voici les personnes qui dirigent ces travaux au sein de la communauté de _____!

RESPONSABLE(S) DU CONSEIL SCOLAIRE :

- PUBLIC ANGLOPHONE
- CATHOLIQUE ANGLOPHONE
- PUBLIC FRANCOPHONE
- CATHOLIQUE FRANCOPHONE
- AUTRES

**ORGANISME RESPONSABLE DE LA SANTÉ MENTALE DES ENFANTS ET DES
JEUNES :**

AUTRE :

Annexe D : Aspects à considérer au sujet de la mobilisation

Cette ressource a été élaborée en fonction des commentaires et de l'expertise des jeunes et des familles. Elle peut être utilisée pour se préparer aux possibilités de mobilisation et pour faire participer de façon significative les jeunes et les familles à la mise en œuvre des BSBM au sein de sa communauté.

Occasions pour l'engagement des jeunes et des familles

Planifier

- Faire passer le mot et proposer des idées concernant les stratégies de sensibilisation et d'engagement. Contribuer à faire connaître les BSBM et les moyens de participer.
- Discuter de la façon dont les personnes concernées souhaitent participer (l'engagement intervient dans un continuum) et concevoir conjointement des possibilités de mobilisation. Il peut s'agir, par exemple, de mener des activités de sensibilisation et de mobilisation des savoirs au sujet des BSBM.
- Participer à la compréhension de la situation actuelle. Par exemple, échanger au sujet des expériences, des défis et des besoins liés à l'accès au soutien, et élaborer conjointement des sondages pour évaluer les lacunes en matière de services.
- Se joindre à l'équipe de mise en œuvre et contribuer à la conception du programme, notamment en déterminant les priorités d'intervention et en offrant des perspectives sur les services qui seraient les plus avantageux.
- Élaborer des stratégies de mise en œuvre. Collaborer pour veiller à ce que les stratégies soient adaptées à la culture et à l'âge.

Exécuter

- Fournir une rétroaction sur les stratégies de mise en œuvre en suggérant des améliorations ou des modifications fondées sur l'expérience et l'expertise.
- Participer à des réunions, à des ateliers ou à des groupes visant à améliorer les BSBM.
- Défendre les besoins des jeunes et des familles au sein de la communauté afin de s'assurer que les services sont inclusifs et accessibles.



Annexe D : Aspects à considérer au sujet de la mobilisation

- Consulter ou élaborer conjointement des lignes directrices et des approches éthiques sur la façon dont les écoles et les partenaires communautaires peuvent échanger des renseignements.
- Créer davantage de services dans les petites communautés. Cette démarche peut consister à appuyer la création de nouveaux services ou à formuler des commentaires pour améliorer la mise en œuvre des services existants.
- Siéger à un conseil spécialisé.

Maintenir

- Assurer une mobilisation continue en offrant du mentorat à d'autres jeunes ou aux membres de la famille intéressés, ou en recrutant d'autres personnes (notamment lorsque les jeunes risquent de quitter alors qu'ils terminent l'école).
- Participer aux efforts de sensibilisation communautaire visant à accroître la sensibilisation à la santé mentale.
- Élaborer des rôles de soutien par les pairs pour permettre aux personnes de s'orienter dans les services et les voies d'accès.
- Soutenir un comité ou une table communautaire permanents chargés de la planification des voies d'accès.

Aspects à considérer au sujet de la mobilisation

- **Engager les jeunes et les familles tôt dans le processus.** Parler d'avance des possibilités de mobilisation et maintenir l'élan en planifiant des réunions et des vérifications régulières (p. ex. bimensuelles, mensuelles, etc.) tout au long de la mise en œuvre.
- **Communiquer** de manière claire, directe et transparente par les canaux qui conviennent le mieux aux jeunes et aux familles. Informer les gens du temps qu'ils devront consacrer (en fonction de la communauté) et fournir des mises à jour régulières ou des occasions de participer.
- **Connaître** qui se trouve dans sa communauté et utiliser de nombreuses stratégies ou approches personnalisées pour faire participer les personnes qui reflètent la diversité de celle-ci.
- **Adopter une optique axée sur l'équité et la jeunesse.** Encourager une plus grande mobilisation dans les régions où les ressources sont limitées, comme les régions rurales.
- **Faire preuve de souplesse** dans son approche afin d'accroître l'accès et la participation. Cerner et éliminer de façon proactive les obstacles à la participation (comme le moment, l'emplacement, la langue, les frais liés à la garde d'enfants, l'accessibilité).

Annexe D : Aspects à considérer au sujet de la mobilisation

- **Verser des honoraires** pour récompenser les jeunes et les membres de leur famille de leur contribution. Il pourrait s'agir d'une rémunération qui leur est utile (p. ex. de l'argent, des repas lors de réunions, des cartes-cadeaux, des possibilités de formation, le paiement des frais de programme ou des heures de bénévolat à l'école secondaire).
- **Faire appel à des alliés du projet** (personnes formées aux pratiques de mobilisation), à un soutien par les pairs, à du personnel spécialisé ou à du personnel de soutien ayant déjà des relations avec les jeunes et les familles pour contribuer à promouvoir des espaces plus sécuritaires. Veiller à ce que les jeunes et les familles ne soient pas les seuls représentants au sein d'un comité ou d'un groupe, afin d'éviter les gestes symboliques.
- **Prendre le temps de créer des espaces sécuritaires.** Il peut s'agir, par exemple, d'élaborer des normes de groupe saines ou de faire appel à un.e animateur.rice de réunion compétent.e qui n'a pas d'intérêt dans le travail, afin de promouvoir une collaboration équitable, la participation et la prise de décision commune.
- **Tenir compte des différents besoins** en organisant des réunions à des moments et à des endroits qui conviennent aux horaires des personnes participantes. Il pourrait s'agir d'organiser des réunions en soirée ou de choisir entre des lieux en ligne ou en personne où les gens se rencontrent déjà ou reçoivent des services.
- **Fermer les boucles de rétroaction** pour s'assurer que les jeunes et les familles qui participent au travail savent comment leurs commentaires sont utilisés et mis en œuvre.

Les premiers pas

- Passer le mot. Annoncer les BSMB et ce qu'ils représentent.
 - Organiser un événement d'information en personne comprenant des kiosques ou des conférences publiques interactives.
 - Donner des présentations en classe adaptées aux différents publics.
 - Envisager de passer le mot au moyen de symposiums sur la santé mentale, d'ateliers tenus lors de séminaires, de sondages anonymes, de plateformes de médias sociaux, de brochures, de bulletins et de courriels.
 - Mobiliser les défenseur.e.s ou les champion.ne.s de la santé mentale dans les écoles pour faire circuler l'information (p. ex. les directrices et directeurs et les conseillères et conseillers en orientation).

Annexe D : Aspects à considérer au sujet de la mobilisation

- Promouvoir des messages clairs.
 - Élaborer des documents de communication qui attirent l'attention des gens sur l'initiative. Utiliser des tactiques visuellement attrayantes pour communiquer les messages clés.
 - Préciser les objectifs de la mobilisation en soulignant les avantages pour les jeunes et les familles qui y participent ainsi que le système dans son ensemble. Par exemple, indiquer que le fait de participer aux BSBM peut donner le sentiment d'être habilité, valorisé et capable de changer les choses.
 - Souligner que la participation aux BSBM peut contribuer à apporter des changements cruciaux, comme de meilleures voies d'accès aux soins et un réseau de soutien plus solide au sein de sa communauté.
 - Être honnête quant au niveau de leadership, d'appropriation et de prise de décision dans la relation (c.-à-d. savoir si les jeunes et les familles seront en mesure de proposer des idées qui peuvent être appuyées et d'agir en conséquence).
 - Entamer les conversations en parlant des répercussions pour les jeunes et les familles, des obstacles actuels auxquels ils se heurtent et des mesures qui rendraient les services plus accessibles.
- Tirer parti des groupes et des espaces existants.
 - Santé mentale pour enfants Ontario (The New Mentality, Parents for Children's Mental Health), les Carrefours bien-être pour les jeunes de l'Ontario, les organismes responsables et leurs principaux prestataires de services, les conseillères et conseillers en orientation scolaire, les centres communautaires, les centres de la petite enfance, le soutien aux nouveaux arrivants et aux réfugiés et les conseils sur la protection de l'enfance peuvent diffuser des messages locaux pour faire entendre la voix de la communauté.
 - Faire participer les jeunes dans les écoles (les jeunes d'âge scolaire des conseils d'élèves) ou les parents et prestataires de soins aux conseils existants (comités de participation des parents, conseils scolaires, comités consultatifs sur l'éducation spécialisée).
 - Trouver des occasions pour les parents et les prestataires de soins de communiquer entre eux (p. ex. lors d'activités scolaires).
 - Travailler avec les conseils d'élèves et les conseils étudiants (l'Association des élèves conseillers et conseillères de l'Ontario).

Renseignements supplémentaires

Jetez un coup d'œil à ces autres ressources pour appuyer votre mobilisation.

- La [norme de qualité pour l'engagement des jeunes](#) et la [norme de qualité pour l'engagement des familles](#) décrivent les principes et les pratiques exemplaires, assortis d'exemples pratiques, qui permettent de mobiliser les jeunes et les familles de manière significative.
- La [Boîte à outils sur l'engagement des élèves](#) propose des stratégies pratiques pour appuyer divers styles de leadership des élèves et promouvoir des initiatives en santé mentale dans les milieux scolaires et le système.

Réflexions sur l'engagement

Utilisez cet espace pour réfléchir à la façon, au moment et aux raisons pour lesquelles vous engagerez les jeunes et les familles tout au long du processus de mise en œuvre.

Comment allez-vous faire participer les jeunes et les familles?

- Comment allez-vous vous assurer que leurs voix sont entendues et valorisées?
- Comment allez-vous mobiliser les jeunes de divers groupes (représentatifs des différents âges, sexes et ethnies, ainsi que l'expérience vécue)?
- Qui sont les jeunes et les familles dont on n'entend généralement pas parler? De quelle façon pourriez-vous communiquer avec eux?

À quel moment allez-vous faire participer les jeunes et les familles?

- Comment allez-vous équilibrer leur participation avec la nécessité de maintenir l'élan et les progrès de la mise en œuvre?

Quelles sont les ressources ou les mesures de soutien dont vous aurez besoin pour favoriser une mobilisation significative?

- Comment allez-vous doter les jeunes et les familles des connaissances et des compétences nécessaires pour apporter une contribution significative?
- Avez-vous besoin de quelque chose pour rendre la mobilisation plus accessible? Vous faut-il éliminer certains obstacles à la participation?
- Comment assurerez-vous la sécurité des espaces de réunion et de participation?

Comment assurerez-vous une mobilisation et une participation continues?

- Quelles stratégies pouvez-vous employer pour garder les gens mobilisés et motivés au fil du temps?

Annexe E : Feuilles de travail de cartographie des ressources

Continuum des mesures de soutien et des services en santé mentale offerts en milieu scolaire : Feuille de travail de cartographie des ressources (conseils scolaires)

	Niveau 1	Niveau 2	Niveau 3	
<p>Mesures de soutien et services en santé mentale offerts en milieu scolaire. Décrivez ou énumérez les mesures de soutien et les services offerts aux élèves de votre conseil scolaire.</p>				<p>Aspects à prendre en considération :</p> <ul style="list-style-type: none"> • À quels objectifs ou besoins de l'élève en matière de santé mentale répondent-ils? • En quoi sont-ils adaptés à la culture, distincts et fondés sur l'affirmation de l'identité? • En quoi sont-ils représentatifs de la communauté de votre conseil scolaire et répondent-ils à ses besoins?
<p>Comment y a-t-on accès? Décrivez à quoi ressemble le processus. Comment les élèves et les familles sont-ils informés des mesures de soutien et des services (p. ex. points d'accès)?</p>				<p>Aspects à prendre en considération :</p> <ul style="list-style-type: none"> • Avez-vous des mécanismes de communication distincts (p. ex. élèves, familles, éducatrices et éducateurs, dirigeantes et dirigeants des écoles/responsables de système, partenaires communautaires) pour informer toutes les parties prenantes des services et des parcours de service offerts? • Comment indiquez-vous le processus de création d'un cercle de soins et articulez-vous les voies d'aiguillage?

	Niveau 1	Niveau 2	Niveau 3	
<p>Par qui sont-ils offerts? Où sont-ils offerts?</p> <p>Déterminez quelles équipes ou quels membres du personnel ont la responsabilité primaire ou secondaire pour chaque niveau de service.</p>				<p>Aspects à prendre en considération :</p> <ul style="list-style-type: none"> • Quel processus privilégiez-vous pour les équipes travaillant en milieu scolaire et en milieu clinique? • Avez-vous clairement énoncé les rôles et les responsabilités ainsi que les compétences et les titres professionnels des membres du personnel qui fournissent des services? • Avez-vous veillé à ce que des services soient offerts aux élèves qui apprennent en présentiel et à ceux et celles qui apprennent virtuellement? • Quels mécanismes sont en place pour le perfectionnement professionnel continu, l'encadrement et la supervision? • Existe-t-il des possibilités conjointes de perfectionnement professionnel et de formation, le cas échéant?
<p>Établissement de partenariats avec des équipes internes et la communauté.</p> <p>Repérer les partenariats essentiels, tant à l'interne qu'à l'externe, qui soutiennent la mise en œuvre de chaque niveau de service.</p>				<p>Aspects à prendre en considération :</p> <ul style="list-style-type: none"> • Quels sont les partenaires internes (p. ex. équipes des programmes de formation, éducation des Autochtones, équité, etc.) qui offrent des mesures de soutien et des services dans l'ensemble des niveaux d'intervention? Quels sont leurs rôles et leurs responsabilités? • Quels sont les partenaires communautaires (p. ex. santé publique, programmes communautaires, organismes culturels confessionnels et fondés sur l'affirmation de l'identité, organismes de santé mentale, etc.) qui offrent des services ou qui travaillent en partenariat avec votre district scolaire? Quel est leur modèle actuel de prestation de services?

	Niveau 1	Niveau 2	Niveau 3	
<p>Choix d'outils, de programmes et d'interventions.</p> <p>Quels outils adaptés à la culture et éclairés par des données probantes votre conseil scolaire utilise-t-il pour appuyer la mise en œuvre de chaque niveau de service?</p>				<p>Aspects à prendre en considération :</p> <ul style="list-style-type: none"> • Comment les points de vue des élèves, des familles et des prestataires de soins éclairent-ils la prise de décisions? • Comment les données de votre conseil scolaire ou de votre communauté éclairent-elles les objectifs en santé mentale des élèves ainsi que les programmes et les interventions connexes qui leur sont offerts? • Quels processus décisionnels éclairent le choix des mesures de soutien et des services à chaque niveau de service?
<p>Stratégies d'adoption, de mesure et de suivi.</p> <p>Décrivez les stratégies utilisées pour encourager le recours rigoureux aux programmes de recherche en santé mentale et aux protocoles éclairés par des données probantes.</p>				<p>Aspects à prendre en considération :</p> <ul style="list-style-type: none"> • Quels sont les processus de mise en œuvre pour faciliter l'adoption (p. ex. supervision clinique, formation, ressources, etc.)? • Quelles sont vos capacités existantes et quels seront vos besoins futurs en matière de collecte et d'analyse de données pour cerner les tendances, évaluer l'efficacité des interventions et apporter des modifications éclairées au continuum des mesures de soutien et des services? • Utilisez-vous une boucle de rétroaction itérative pour l'amélioration continue ainsi que pour l'adaptation contextuelle des conseils scolaires, des écoles et des communautés?

	Niveau 1	Niveau 2	Niveau 3	
<p>Prochaines étapes :</p> <p>Notez les forces et les lacunes du système en matière de mesures de soutien et de services ainsi que les mesures à prendre pour combler les lacunes.</p>				<p>Aspects à prendre en considération :</p> <ul style="list-style-type: none"> • Veillez à la mobilisation continue des principales parties prenantes (p. ex. élèves, familles/prestataires de soins, éducatrices et éducateurs, dirigeantes et dirigeants d'école, etc.) pour concevoir conjointement un continuum des mesures de soutien et des services. • Entamez une discussion avec les élèves, les familles et les prestataires de soins pour évaluer et surveiller la façon dont ils perçoivent la gamme de recommandations et de services qui leur sont offerts.

Ce document a été élaboré par Santé mentale en milieu scolaire Ontario.

Continuum des mesures de soutien et des services en santé mentale offerts en milieu scolaire : Feuille de travail de cartographie des ressources (adapté pour le secteur de la santé mentale et des dépendances chez les enfants et les jeunes)

	Niveau 1	Niveau 2	Niveau 3	Niveau 4
<p>Mesures de soutien et services en santé mentale.</p> <p>Décrivez ou énumérez les mesures de soutien et les services offerts aux jeunes par l'entremise de vos organismes spécialisés en santé mentale et en dépendances chez les enfants et les jeunes.</p> <ul style="list-style-type: none"> • À quels objectifs ou besoins en matière de santé mentale répondent- ils? • En quoi sont- ils adaptés à la culture, distincts et fondés sur l'affirmation de l'identité? • En quoi sont- ils représentatifs de la communauté et répondent- ils à ses besoins? 				
<p>Comment y a- t- on accès?</p> <p>Décrivez à quoi ressemble le processus. Comment les jeunes et les membres de leur famille sont- ils informés des mesures de soutien et des services (p. ex. points d'accès)?</p> <ul style="list-style-type: none"> • Avez-vous des mécanismes de communication distincts (p. ex. jeunes, membres de leur famille, partenaires communautaires) pour informer toutes les parties prenantes des services et des parcours de service offerts? • Comment indiquez-vous le processus de création d'un cercle de soins et articulez-vous les voies d'aiguillage? 				

	Niveau 1	Niveau 2	Niveau 3	Niveau 4
<p>Par qui sont-ils offerts? Où sont-ils offerts?</p> <ul style="list-style-type: none"> • Déterminez quelles équipes ou quels membres du personnel ont la responsabilité primaire ou secondaire pour chaque niveau de service. • Quel processus privilégiez-vous pour les équipes cliniques? • Avez-vous clairement énoncé les rôles et les responsabilités ainsi que les compétences et les titres professionnels des membres du personnel qui fournissent des services? • Avez-vous veillé à ce que des services soient offerts aux jeunes qui apprennent en présentiel et à ceux et celles qui apprennent virtuellement? • Quels mécanismes sont en place pour le perfectionnement professionnel continu, l'encadrement et la supervision? • Existe-t-il des possibilités conjointes de perfectionnement professionnel et de formation, le cas échéant? 				
<p>Établissement de partenariats avec des équipes internes et la communauté.</p> <p>Repérer les partenariats essentiels, tant à l'interne qu'à l'externe, qui soutiennent la mise en œuvre de chaque niveau de service.</p> <ul style="list-style-type: none"> • Quels sont les partenaires internes (p. ex. membres du personnel) qui offrent des mesures de soutien et des services dans l'ensemble des niveaux d'intervention? Quels sont leurs rôles et leurs responsabilités? • Quels sont les partenaires communautaires (p. ex. écoles, santé publique, programmes communautaires, organismes culturels confessionnels et fondés sur l'affirmation de l'identité, etc.) qui offrent des services ou qui travaillent en partenariat avec votre organisme? Quel est leur modèle actuel de prestation de services? 				

	Niveau 1	Niveau 2	Niveau 3	Niveau 4
<p>Choix d'outils, de programmes et d'interventions.</p> <p>Quels outils adaptés à la culture et éclairés par des données probantes votre organisme utilise-t-il pour appuyer la mise en œuvre de chaque niveau de service?</p> <ul style="list-style-type: none"> • Comment les points de vue des jeunes, des familles et des prestataires de soins éclairent-ils la prise de décisions? • Comment les données de votre organisme ou de votre communauté éclairent-elles les objectifs, les programmes et les interventions en santé mentale? • Quels processus décisionnels éclairent le choix des mesures de soutien et des services à chaque niveau de service? 				
<p>Stratégies d'adoption, de mesure et de suivi.</p> <p>Décrivez les stratégies utilisées pour encourager le recours rigoureux aux programmes de recherche en santé mentale et aux protocoles éclairés par des données probantes.</p> <ul style="list-style-type: none"> • Quels sont les processus de mise en œuvre pour faciliter l'adoption (p. ex. supervision clinique, formation, ressources, etc.)? • Quelles sont vos capacités existantes et quels seront vos besoins futurs en matière de collecte et d'analyse de données pour cerner les tendances, évaluer l'efficacité des interventions et apporter des modifications éclairées au continuum des mesures de soutien et des services? • Avez-vous une boucle de rétroaction itérative pour l'amélioration continue? 				

	Niveau 1	Niveau 2	Niveau 3	Niveau 4
<p>Prochaines étapes :</p> <p>Notez les forces et les lacunes du système en matière de mesures de soutien et de services ainsi que les mesures à prendre pour combler les lacunes.</p> <ul style="list-style-type: none"> • Veillez à l'engagement continu des principales parties prenantes (p. ex. jeunes, familles/prestataires de soins, etc.) pour concevoir conjointement un continuum des mesures de soutien et des services. • Entamez une discussion avec les jeunes, les familles et les prestataires de soins pour évaluer et surveiller la façon dont ils perçoivent la gamme de recommandations et de services qui leur sont offerts. 				

Ce document est une version adaptée d'un document créé par Santé mentale en milieu scolaire Ontario.

Annexe F : Modèle de mandat

Élaborez un mandat qui énonce clairement les attentes à l'égard des membres de vos équipes de leadership et de mise en œuvre. Transmettez ce document à vos équipes et révissez-le au besoin afin de garantir la continuité du projet.

Mandat : Bons soins au bon moment (BSBM)

Équipe _____

La vision relative aux BSBM : Les écoles et les organismes spécialisés en santé mentale et en dépendances chez les enfants et les jeunes collaborent afin de leur offrir un système de soins collaboratif, coordonné et adapté qui répond aux besoins en santé mentale des enfants et des jeunes de partout en Ontario.

Les éléments essentiels à la création d'un système de soin qui cadre dans la vision relative aux BSBM comprennent les suivants :

- Engagement et soutien de la part du leadership;
- Communication et collaboration intersectorielles;
- Protocole pour l'élaboration et la mise en œuvre d'une voie d'accès aux soins;
- Formation et encadrement uniformes et systématiques;
- Système de collecte de données et plan d'évaluation.

But

Cette équipe est chargée de mettre en œuvre la vision relative aux BSBM et de créer un système de soins collaboratif au sein de la communauté de

_____.

Imputabilité

L'équipe _____ relève de _____ et _____ assurera une communication constante.

Responsabilités

- Élaboration d'un plan d'action;
- Résolution de problèmes;
- Mobilisation des partenaires de tous les secteurs;
- Suivi des répercussions;
- Création de milieux accueillants qui appuient le changement grâce à l'établissement de relations et à des pratiques rigoureuses en matière de communication.

Réunions

Des réunions (en personne ou virtuelles) auront lieu _____. Les réunions serviront à discuter des mises à jour et de certains éléments des travaux. D'autres réunions seront organisées selon les besoins. Ces réunions seront présidées par _____.

Composition

Cette équipe se compose des membres suivants (organisme, rôle) :

Communication

La communication se fera de plusieurs façons :

- De manière officielle ou officieuse lors des réunions régulières;
- Échange de courriels;
- Autre_____.

Processus décisionnel

La prise de décisions se fera par consensus. La portée du processus décisionnel couvrira toutes les affaires en cours et à venir en lien avec la mise en œuvre des BSBM au sein de la communauté.



Annexe F : Modèle de mandat

Confidentialité et conflits d'intérêts

Les partenaires respecteront la confidentialité des discussions jusqu'à ce qu'elles soient approuvées pour communication aux membres de l'équipe de BSBM de chaque organisme ou aux partenaires communautaires des organismes spécialisés en santé mentale et en dépendances chez les enfants et les jeunes et des conseils scolaires.

Tout conflit d'intérêts pouvant survenir sera déclaré. Un conflit d'intérêts peut comprendre le fait pour un partenaire de tirer un avantage organisationnel d'une décision ou d'avoir une influence réelle ou perçue sur une décision.

Révision du mandat

Ce document sera révisé le JJ MM AAAA.

Annexe G : Activité « POURQUOI collectif »

Afin d'harmoniser les BSBM avec les objectifs provinciaux d'une approche de système de soins visant à soutenir les jeunes et les familles, un groupe de travail formé de dirigeant.e.s d'écoles et d'organismes communautaires de l'Ontario s'est réuni dans le but de créer une vision commune des BSBM comportant des objectifs, des valeurs et des principes communs. Cette vision est fondamentale pour édifier un système de soins collectifs qui place les enfants, les jeunes et les familles au cœur de son mandat.

En cheminant vers la mise en œuvre des BSBM dans votre communauté, il est important que les dirigeant.e.s des conseils scolaires et des organismes spécialisés en santé mentale et en dépendances chez les enfants et les jeunes soient sur la même longueur d'onde. Veuillez examiner l'objectif, les valeurs et les principes des BSBM, en discuter, et confirmer ensemble comment ils orienteront l'initiative. Si vous souhaitez ajouter ou modifier un élément, veuillez l'inscrire dans la zone de texte à la fin du document.

- Objectif
 - Offrir le bon service, au bon moment, dans les bonnes conditions et au bon endroit afin de répondre aux besoins particuliers de chaque enfant et de chaque jeune.
- Valeurs
 - Approche antioppressive et axée sur l'équité.
 - Approche communautaire.
 - Pratiques et services éclairés par des données probantes.
 - Engagement significatif des familles et des jeunes.
- Principes
 - L'éducation et la santé mentale d'un enfant sont inextricablement liées, et sont favorisées par un système solide et inclusif qui fonctionne en partenariat avec les élèves et les familles.
 - Un continuum des mesures de soutien et des services en santé mentale, allant de la promotion du mieux-être au traitement intensif, devrait être offert dans chaque communauté ou zone de service.

Annexe G : Activité « POURQUOI collectif »

- Bien que différents secteurs aient des mandats et des domaines d'intérêt spécialisés, nous partageons la responsabilité d'appuyer le développement sain et le bien-être à l'échelle individuelle, familiale et communautaire.
- Les systèmes locaux sont renforcés lorsque l'accès est équitable et lorsque des partenaires communautaires représentant divers points de vue, besoins, cultures, religions et identités façonnent le cercle de soutien en évolution pour les enfants et les jeunes.
- Il faut de la clarté et un leadership à l'échelle provinciale pour éclairer les systèmes locaux. Des résultats optimaux seront obtenus, surveillés et maintenus grâce à une collaboration active entre les écoles locales, les services communautaires et les enfants, les jeunes et les familles.
- Les systèmes robustes comportent une description écrite de tous les rôles et de toutes les responsabilités des partenaires. Ils visent l'amélioration continue de la qualité, en établissant un équilibre entre la gestion des risques et des services opportuns, éclairés par des données probantes et adaptés à la culture.
- En période de crise ou de difficultés chroniques, les systèmes doivent collaborer de façon harmonieuse et exemplaire pour répondre aux besoins particuliers en matière de santé mentale chez les enfants, les jeunes, les familles et les membres de la communauté. C'est dans ces moments que la force du système est mise à l'épreuve.

Y a-t-il d'autres valeurs et principes que les membres de votre équipe souhaitent définir et adopter de manière collaborative?

Annexe H : Outil de planification

En remplissant cet outil de planification, vous établirez votre compréhension commune de ce qui suit :

- La façon dont les services de santé mentale offerts dans la communauté et les écoles collaborent à l'heure actuelle;
- L'infrastructure existante favorisant une planification coordonnée et concertée;
- La capacité du système à surveiller et à évaluer les services afin que des améliorations se produisent régulièrement;
- La méthode permettant de jeter les bases d'un plan d'action détaillé afin de mener à bien la mise en œuvre des BSBM.

Cet outil orientera les discussions afin de promouvoir une entente globale pour chaque composante de base. Il aidera également à définir les mesures déjà en place et à prendre au cours du processus de mise en œuvre.

Les composantes de base des BSBM comprennent les suivantes :

- Engagement et soutien de la part du leadership;
- Communication et collaboration intersectorielles;
- Protocoles pour l'élaboration et la mise en œuvre d'une voie d'accès aux soins;
- Formation et encadrement uniformes et systématiques;
- Système de collecte de données et plan d'évaluation.

Les composantes de base des BSBM demeureront les mêmes dans tous les contextes. Cependant, leur prestation, leurs prestataires et les mesures de réussite pourraient varier d'une communauté à l'autre. Cette ressource vise à orienter les conversations avec votre équipe en vue de cibler les façons dont vous concrétiserez les composantes de base des BSBM au sein de votre communauté. Plus particulièrement, elle vous aidera à établir :

- les forces et les lacunes actuelles;
- à quoi ressemblera chaque composante dans la réalité;
- qui seront les parties prenantes;
- quels seront les indicateurs de réussite.

Les renseignements provenant de cet outil vous aideront à élaborer un plan de travail et à prendre les mesures nécessaires aux prochaines étapes.

Engagement et soutien de la part du leadership – La réussite de la mise en œuvre repose sur un soutien actif et un engagement continu de la part des dirigeant.e.s de tous les organismes participants.

Composante de base	Comment sera-t-elle concrétisée?	Qui seront les parties prenantes?	Quels seront les indicateurs de réussite?
<ul style="list-style-type: none"> • L'inclusion et la participation active des dirigeant.e.s de tous les organismes offrant des services en santé mentale aux enfants et aux familles au sein de la communauté convenue. • La reconnaissance et l'engagement explicites des organismes de financement, du gouvernement ainsi que de la direction des conseils scolaires et des agences communautaires (conformément aux exigences de la note Politique/Programmes (NPP) 169 s'appliquant aux conseils scolaires et aux plans de services pour les agences principales). • L'adoption et l'engagement à l'égard du processus de mise en œuvre et du soutien des organismes intermédiaires. • L'engagement à promouvoir et à concrétiser la vision du système de soins auprès des dirigeant.e.s de tous les secteurs. 	<p>Décrivez à quoi ressemblera cette composante dans la réalité.</p> <p>Les mesures en place :</p> <p>Les mesures à prendre :</p> <p>Les stratégies possibles pour faire ce travail :</p>	<p>Dressez une liste des parties prenantes (personnes, partenaires) à la prestation de cette composante.</p>	<p>Décrivez de quelle façon vous mesurerez et évalueriez la réussite de cette composante.</p>
<p>Quelles sont nos forces actuelles sur lesquelles nous pouvons miser?</p>			
<p>Quelles sont les lacunes dont nous devons avoir conscience et de quelle façon pouvons-nous les atténuer?</p>			

Communication et collaboration intersectorielles – Le processus décisionnel collaboratif est tributaire d'une collaboration entre les organismes et de l'établissement de voies de communication constantes permettant de maintenir l'ensemble des partenaires participants informés et influents.

Composante de base	Comment sera-t-elle concrétisée?	Qui seront les parties prenantes?	Quels seront les indicateurs de réussite?
<ul style="list-style-type: none"> • Un plan de communication pour préciser les messages clés et la vision et pour assurer des progrès soutenus. • Une collaboration qui appelle à la bienveillance et à la curiosité en favorisant des rapports positifs et une confiance accrue entre les partenaires, les conseils scolaires, les agences communautaires, les spécialistes de la santé mentale, les familles, les jeunes et les enfants. • Un processus collaboratif de planification et de prise de décisions pour les services de santé mentale destinés aux enfants, aux jeunes et aux familles de toute la communauté. • Le soutien des organismes intermédiaires afin de combler les écarts dans les politiques, les travaux de recherche et les pratiques de manière multidirectionnelle entre les communautés, les organismes intermédiaires et les partenaires provinciaux. 	<p>Décrivez à quoi ressemblera cette composante dans la réalité.</p> <p>Les mesures en place :</p> <p>Les mesures à prendre :</p> <p>Les stratégies possibles pour faire ce travail :</p>	<p>Dressez une liste des parties prenantes (personnes, partenaires) à la prestation de cette composante.</p>	<p>Décrivez de quelle façon vous mesurerez et évalueriez la réussite de cette composante.</p>
<p>Quelles sont nos forces actuelles sur lesquelles nous pouvons miser?</p>			
<p>Quelles sont les lacunes dont nous devons avoir conscience et nous efforcer d'atténuer?</p>			

Protocoles pour l'élaboration et la mise en œuvre d'une voie d'accès aux soins – Les voies d'accès établies et convenues entre les services et les organismes sont indispensables à un système de soins bien coordonné.

Composante de base	Comment sera-t-elle concrétisée?	Qui seront les parties prenantes?	Quels seront les indicateurs de réussite?
<ul style="list-style-type: none"> Le continuum de services convenu et la principale responsabilité d'offrir une gamme de services dans le cadre de ce continuum. Des documents officiels, tels que des protocoles, des protocoles d'entente et des ententes de partenariat, pour définir les rôles et les responsabilités dans tous les secteurs. Des protocoles conjoints pour soutenir les voies d'accès aux services de santé mentale pour les enfants, les jeunes et les familles, en vue d'un processus de réponse simplifié. Des protocoles axés sur l'équité, qui tiennent compte des traumatismes et favorisent l'affirmation de l'identité, en plus de soutenir les services qui répondent aux besoins et visent à améliorer l'expérience en matière de santé mentale de chaque enfant, de chaque jeune ou de chaque famille. 	<p>Décrivez ce à quoi ressemblera cette composante dans la réalité.</p> <p>Les mesures en place :</p> <p>Les mesures à prendre :</p> <p>Les stratégies possibles pour faire ce travail :</p>	<p>Dressez une liste des parties prenantes (personnes, partenaires) à la prestation de cette composante.</p>	<p>Décrivez de quelle façon vous mesurerez et évalueriez la réussite de cette composante.</p>
<p>Quelles sont nos forces actuelles sur lesquelles nous pouvons miser?</p>			
<p>Quelles sont les lacunes dont nous devons avoir conscience et de quelle façon pouvons-nous les atténuer?</p>			

Formation et encadrement uniformes et systématiques – La meilleure façon de développer un savoir-faire et de soutenir un éventail d'interventions qui répondent à l'ensemble des besoins consiste à planifier la formation dans l'intégralité du système.

Composante de base	Comment sera-t-elle concrétisée?	Qui seront les parties prenantes?	Quels seront les indicateurs de réussite?
<ul style="list-style-type: none"> • La planification collaborative de la formation afin de soutenir la prestation des services qui répondent aux besoins et abordent les priorités de la communauté et d'assurer un continuum de services coordonné. • Des investissements dans la formation, la supervision et l'encadrement continus des professionnelles et professionnels en santé mentale et des équipes de soins qui exercent dans les écoles et les organismes communautaires. • Une formation fondée sur des données probantes qui appuient les communautés dignes d'équité qui luttent contre l'oppression et les préjugés des médecins. 	<p>Décrivez à quoi ressemblera cette composante dans la réalité.</p> <p>Les mesures en place :</p> <p>Les mesures à prendre :</p> <p>Les stratégies possibles pour faire ce travail :</p>	<p>Dressez une liste des parties prenantes (personnes, partenaires) à la prestation de cette composante.</p>	<p>Décrivez de quelle façon vous mesurerez et évaluez la réussite de cette composante.</p>
<p>Quelles sont nos forces actuelles sur lesquelles nous pouvons miser?</p>			
<p>Quelles sont les lacunes dont nous devons avoir conscience et de quelle façon pouvons-nous les atténuer?</p>			

Système de collecte de données et plan d'évaluation – Pour veiller à ce que les processus et les systèmes des BSBM s'adaptent en fonction des renseignements recueillis, un suivi continu et un processus d'évaluation seront mis en place.

Composante de base	Comment sera-t-elle concrétisée?	Qui seront les parties prenantes?	Quels seront les indicateurs de réussite?
<ul style="list-style-type: none"> Des systèmes de données solides pour guider les pratiques cliniques et soutenir l'évaluation des organismes et du système de soins. Le suivi systématique des évaluations, de l'utilisation des services et des résultats de traitement. Des données fiables pour garantir l'équité et définir les besoins de populations particulières. 	<p>Décrivez ce à quoi ressemblera cette composante dans la réalité.</p> <p>Les mesures en place :</p> <p>Les mesures à prendre :</p> <p>Les stratégies possibles pour faire ce travail :</p>	<p>Dressez une liste des parties prenantes (personnes, partenaires) à la prestation de cette composante.</p>	<p>Décrivez de quelle façon vous mesurerez et évaluer la réussite de cette composante.</p>
<p>Quelles sont nos forces actuelles sur lesquelles nous pouvons miser?</p>			
<p>Quelles sont les lacunes dont nous devons avoir conscience et de quelle façon pouvons-nous les atténuer?</p>			

Cet outil a été adapté à partir des ressources suivantes :

- Ressource de mise en œuvre du programme Triple P portant sur la planification, élaborée par Triple P International en ce qui concerne l'application de la gamme d'interventions du ressort de ce programme, lesquelles sont effectuées par les praticiennes et les praticiens et accessibles au moyen de la version en ligne de ce dernier.
- National Implementation Research Network. (2011). Practice profile activity – working towards implementation fluency©.
- Barwick, M. (2018). The implementation game© worksheet.

Annexe I : Modèle de plan d'action

Une fois rempli, votre outil de planification établit les aspects où des mesures s'imposent pour chaque composante de base en vue d'assurer la mise en œuvre fructueuse des BSBM. Inscrivez ces aspects dans le tableau ci-dessous et élaborer des activités qui contribueront à l'amélioration des aspects cernés (lacunes et changements). Pour chaque aspect établi, décrivez les mesures qui seront prises pour combler les lacunes ou pour appuyer le changement requis.

Aspects	Activités	Principale personne responsable (PPR)	Échéancier	Indicateurs	Mise à jou
Il s'agit d'aspects soulevés dans vos discussions de planification et dans l'outil de planification.	Quelles sont les mesures à prendre pour combler les lacunes et concrétiser le changement requis pour appuyer efficacement la mise en œuvre des BSBM?	Qui est la principale personne responsable d'organiser les activités?	Quelle est la période pendant laquelle les activités doivent être effectuées?	Comment saurez-vous que l'activité est parvenue au résultat prévu?	Notes pour communiquer la progression.
Engagement et soutien de la part du leadership					
<i>Engagement de la part des dirigeant.e.s</i>	<i>Communiquer avec les dirigeant.e.s des conseils scolaires francophones et catholiques.</i>	<i>Responsable en santé mentale/agent.e de supervision (AS), conseil scolaire public et mentor.e de Santé mentale en milieu scolaire Ontario</i>	<i>1er avril 2024</i>	<i>Des représentant.e.s des conseils scolaires francophones et catholiques se sont joints à l'équipe de leadership.</i>	<i>15 mars : L'AS du conseil scolaire public a communiqué avec les AS des conseils francophones et catholiques.</i>

Communication et collaboration intersectorielles					
Protocole pour l'élaboration et la mise en œuvre d'une voie d'accès aux soins					
Formation et encadrement uniformes et systématiques					
Système de collecte de données et plan d'évaluation					

Annexe J : Cadre d'évaluation

Les BSBM exigent un changement systémique complexe. Il faudra du temps pour mettre en œuvre les composantes de base et des efforts continus pour les maintenir en place. C'est pourquoi il est important d'évaluer vos progrès tout au long du parcours.

Un cadre d'évaluation constitue un outil pratique pour énoncer et organiser les divers éléments d'évaluation du programme. Utilisez le modèle suivant pour structurer vos réflexions dans le cadre de votre travail d'évaluation.

Question d'évaluation	Indicateurs	Méthodes de collecte des données	Outils de collecte de données	Public cible	Personne responsable de la collecte de données	Échéancier

Référence : Institut du savoir sur la santé mentale et les dépendances chez les enfants et les jeunes. (2024). [Une meilleure compréhension pour un impact plus grand :trousse d'outils pour l'évaluation des programmes.](#)



mai 2024

Bons soins au bon moment : un guide de mise en œuvre

 School Mental Health Ontario
Santé mentale en milieu scolaire Ontario

 Institut du savoir
sur la santé mentale et les dépendances chez les enfants et les jeunes

 car
CONSORTIUM DES AGENCES RESPONSABLES EN SANTÉ MENTALE CHEZ LES ENFANTS ET LES JEUNES

youth wellness hubs
ONTARIO

carrefours bien-être pour les jeunes
DE L'ONTARIO

 CMHO
Children's Mental Health Ontario
Santé mentale pour enfants Ontario